

BAĞCILAR (İSTANBUL)’DA OLASI BİR DEPREM ÖNCESİ VE SONRASI YAPILMASI GEREKENLER

Güven ŞAHİN* 

Celal ŞENOL** 

Özet

İstanbul, tarih boyunca medeniyetlerin kurulup şekillendiği, uğruna toplumların yoğun mücadelelere giriştiği, tarihin en önemli noktalarından biri olmuştur. Nitekim İstanbul’un fethi, bir çağı kapatıp bir çağı açmıştır. Bu kadar gözde bir yerleşmenin de şüphesiz yoğun nüfus kitlelerini kendine çekmesi kaçınılmaz bir sonuçtur. Önceleri “Sur İçi” olarak da adlandırılan tarihi yarımada en önemli cazibe merkeziyken, Cumhuriyet Dönemi ile birlikte İstanbul şehri çok büyümüş, banliyöler birer şehir halini almış, uydu şehirler ortaya çıkmış ve İstanbul plansız – kontrolsüz bir büyümeye sahne olmuştur. Özellikle sur dışındaki Bakırköy ve günümüzün Bakırköy’den ayrılma ilçeleri (Bahçelievler, Güngören, Esenler, Bağcılar gibi), Avrupa yakasının en hızlı kentleşme faaliyetlerinin gözlemlendiği yerler olmuştur. Bunlardan da araştırma sahamızı teşkil eden Bağcılar ilçesi ise günümüzde arazisinin neredeyse bütünü kentsel alan donatılarıyla kaplı bir yerleşme halini almıştır. Hatta çok sınırlı bir alanı dışında Bağcılar için kesintisiz kent alanıyla kaplı bir ilçe olduğunu söylemek mümkündür. Bununla birlikte bu yoğun, çarpık ve olası Marmara depremine hazırlığı noktasında ciddi eksikliklerin bulunduğu Bağcılar için ivedi tedbirlerin alınması gerekmektedir. Bu çalışmada da Bağcılar ilçesinin mevcut kentsel yapılanması, doğal şartları ve yapılması gerekenler olası deprem senaryoları göz önünde bulundurularak irdelenmiştir. Yapılan saha çalışmaları, uydu görüntülerinden yapılan analizler ve sınırlı literatür çalışmalarının analizi neticesinde Bağcılar özelinde deprem öncesi ve deprem sonrası yapılması gerekenler sıralanmıştır.

Anahtar Kelimeler: İstanbul, Bağcılar, Kentleşme, Deprem, Afet Yönetimi.

THINGS TO DO BEFORE AND AFTER A POSSIBLE EARTHQUAKE IN BAGCILAR (ISTANBUL)

Abstract

Istanbul has been one of the most important points in history, where civilizations have been established and shaped throughout history, and societies have engaged in intense struggles. As a matter of fact, the conquest of Istanbul ended an era and started another. It is an inevitable result that such a popular settlement will undoubtedly attract dense populations. While the historical peninsula, also known as “the walled city”, was the most important attraction center, the city of Istanbul grew a lot with the Republic Period, suburbs became cities, satellite cities emerged and Istanbul witnessed an unplanned and uncontrolled growth. Especially Bakırköy outside the city walls and the districts of today's separation from Bakırköy (such as Bahçelievler, Güngören, Esenler, Bağcılar) were the places where the fastest urbanization activities were observed on the European side. Among them, Bağcılar district, which constitutes our research area, has become a settlement where almost all of its land is covered with urban equipment. It is even possible to say that Bağcılar is a district covered with an uninterrupted urban area, except for a very limited area. However, urgent measures should be taken for Bağcılar, where there are serious deficiencies in preparation for this intense, distorted, and possible Marmara earthquake. In this study, the current urban structure of Bağcılar district, its natural conditions, and what needs to be done are examined by considering possible earthquake scenarios. As a result of the field studies, analyses made from satellite images, and limited literature studies, things to be done before and after the earthquake in Bağcılar are listed.

Keywords: İstanbul, Bağcılar, Urbanization, Earthquake, Disaster Management.

* Dr. Öğr. Üyesi, Tekirdağ Namık Kemal Üniversitesi, Coğrafya, Beşeri ve İdari Coğrafya, guven.sahin@ogr.iu.edu.tr.

** Doç. Dr., Marmara Üniversitesi, Sosyal Bilimler, Coğrafya, celal.senol@marmara.edu.tr.

GİRİŞ

Yaşanan her türlü beşeri ve tabii afetler, artan dünya nüfusu ile birlikte şiddetini daha da artırmaktadır. Son yıllarda Covid-19 başta olmak üzere dünya çapında etkili olan küresel iklim değişikliği, bundan kaynaklı şiddetli kuraklık bu afetlerin son yıllarda en etkili olanlarıdır. Bunların yanı sıra her yıl yaşanan çok sayıda büyük depremler, seller, orman yangınları, nükleer kirlilik gibi afetler ise etki alanları ve buna bağlı etkilediği insan sayısı ile daha vahim sonuçlar doğurmaktadırlar.

Türkiye, coğrafi şartları en başta da jeolojik özellikleriyle deprensellik bakımından çok hareketli bir yapı sergilemektedir. Buna bağlı olarak her yıl çok sayıda küçük, sınırlı sayıda da orta ve büyük ölçekli depremler yaşanmaktadır. Fakat bu hareketli yapıya karşılık beşeri faaliyetler ülke çapında bu afete göre tesis edilmemiştir. Tarih boyunca Anadolu yarımadası ve çevre denizlerde çok sayıda yıkıcı depremler yaşanmışsa da gerekli tedbirlerin alınmamış olmasından kaynaklı zararlar her defasında tekrarlanmıştır. Son yıllarda şehir nüfuslarının oldukça artması ve de yoğunlaşması, kontrolsüz dikey yapılaşma, düzensiz peyzaj ve afetlere yönelik altyapı noksanlığı afetlerin şiddet boyutunu daha da artırmaktadır.

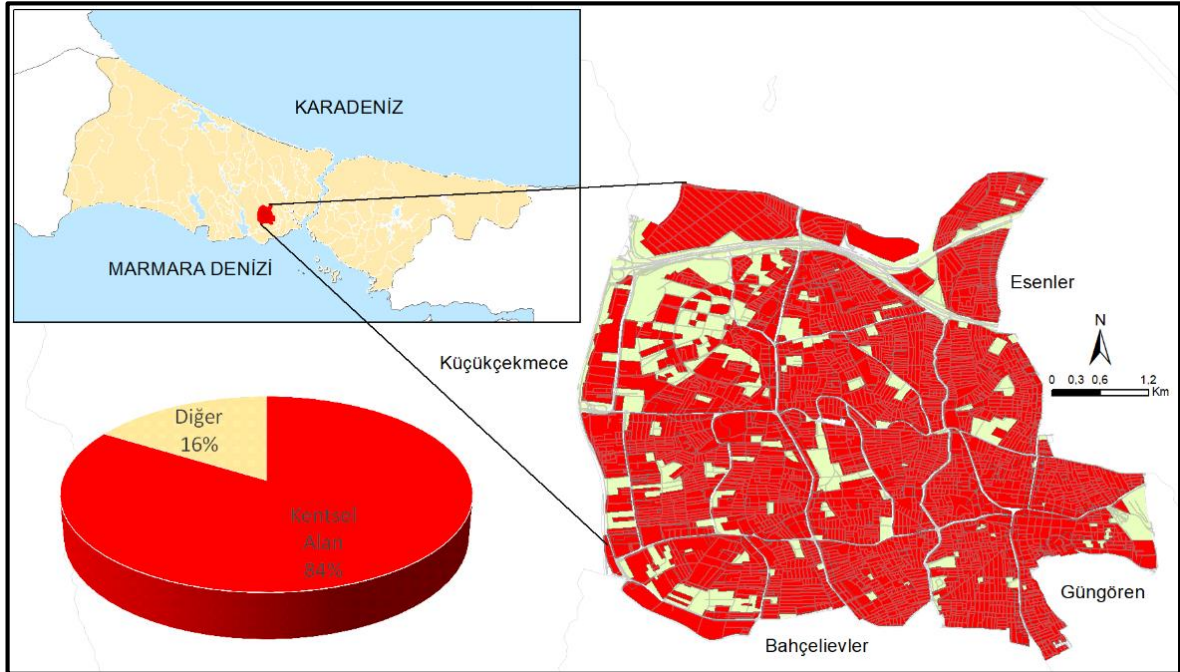
Türkiye jeolojik yapısı itibariyle bütün orojenik süreçlerin etkisinde kalmakla birlikte bunlardan en etkilisi Alp orojenezini olmuştur. Paleozoyik'te günümüze kadar yaşanan bu orojenik hareketlerde yeryüzü şekillenerek kayaçların oluşum süreçleri tamamlanmıştır. Üçüncü jeolojik zamanın ortalarında (Oligosen-Miyosen) şiddetlenen Alp orojenik hareketleri sonucu yeryüzünde faylanma ve alçalma-yükselme hareketleri yaşanmıştır. Aşağı ve yukarı yönlü gerçekleşen bu hareketlerde yükselme ise dağlar oluşurken, alçalmaya çöküntü alanları meydana gelmiş ve bu durum Türkiye'deki kırık hatları oluşturmuştur. Miyosen sonlarında Arap Levhasının Anadolu'yu kuzeye doğru itmesinin sonucu doğuda yaşanan sıkışmanın tersine batıda genişleme meydana gelmiştir. Bu sıkıştırma Anadolu'nun kuzeyinde ve doğusunda kabuk tabakasının kırılmasına, çökmesine ve yatay yönde yırtılmasına neden olmuştur. Bu süreçte Anadolu Kuzey Anadolu Fayı (KAF) ve Doğu Anadolu Fayı boyunca batıya kaymaya başlamıştır. Pliyosende yaşanan dikey yönlü hareketler yeni fay hatları oluşturmayla birlikte eski fayları da gençleştirmiştir (Ardel, 1960: 3-15; Erinç, 1968; Ketin, 1968: 129-134; Ketin, 1969: 2-25; Yalçınlar, 1976; İlhan, 1976: 38 – 61; Atalay, 2011: 3 – 11). Oluşumundan günümüze kadar binlerce depremin yaşanmasında etkili olan KAF hattı İstanbul'un güneyinde Marmara Denizi dibinden geçmektedir. Bu fay hattı üzerinde yaşanan

hissedilebilir her deprem İstanbul’u doğrudan etkilemektedir. Bu açıdan en son yaşanan Marmara (Gölcük) ve Düzce depremleri İstanbul’da hissedilmenin yanında can ve mal kayıplarının yaşandığı büyük afetlere neden olmuştur (Ceylan, 2003; Südaş, 2004: 75 – 81; Kolukırık ve arkadaşları, 2009: 287 – 291). Depremler insan hayatını etkileyen çok büyük doğal afetler olması açısından üzerinde daha fazla durulması gerekmektedir. Türkiye’de Erzincan, (Tuncel, 1977; Gül, 2011; Haçın, 2014), Erbaa (Tuncel, 1977; Üzen, 2010; Yılmaz ve arkadaşları, 2013; Şenol, 2019; Şenol, 2020b), Gediz (Yarar ve arkadaşları, 1970; Ergin ve arkadaşları, 1970; Şenol, 2020b) gibi şehirlerin yer değiştirmesinde etkili olan depremin hayatımızda ne kadar büyük etkiye sahip olduğu dikkatlerden kaçmamalıdır. İstanbul ise sosyo-ekonomik özellikleriyle bu açıdan en hassas / kritik noktalardan birini teşkil etmektedir. Dolayısıyla önlenemeyen bir doğal süreç olan bu depremlere hazırlıklı olmak ve etkisini minimal seviyeye indirmek yapılması gereken en önemli adımlardandır.

İstanbul, sadece Türk Dünyasının değil tüm medeniyetin en önemli noktalarından birini teşkil etmektedir. İstanbul’un yüzlerce yıllık tarihi yapıları hem medeniyet geçmişi bakımından hem de depremselliği açısından dikkat çekici mahiyettedir. Bu durum yüzlerce yıl öncesinin teknolojisi ile büyük ölçekli depremlere dahi dayanıklı yapıların yapılabildiği anlaşılmaktadır. Ayasofya, Valens / Bozdoğan Su Kemerleri, Yerebatan Sarnıcı, Çemberlitaş / Yanık Sütun verilebilecek örneklerden birkaçıdır. Buna karşılık özellikle 1980’lerde yaygınlaşan gecekondulaşma, zamanla bu gecekondulaşma üzerinden gelişen çarpık kentleşme, imar afları ve plansız gelişme ile büyük ölçekli depremlerden ziyade bazı durumlarda kendiliğinden yıkılan yapılara bile rastlanmasına neden olmaktadır. İstanbul’da Maltepe, Kartal ve Bahçelievler’de; depremsellik açısından Türkiye’nin güvenilir sahalarından biri olan Konya’nın Selçuklu ilçesindeki “Zümrüt Apartmanı” vakıası bu duruma verilebilecek örneklerden bir kaçıdır. Bununla birlikte İstanbul’un mevcut yapı stokunun ciddi bir kısmınının 6.0 büyüklüğündeki bir depremde bile önemli ölçüde etkileneceği ve 1.5 milyon konutun taşınması gerektiği göz önüne alındığında hâlihazırda 1999 depremlerinden sonra bile hala hazırlıkların yapılamadığı anlaşılmaktadır. İstanbul’un bazı ilçeleri ve bazı mahalleleri ise bu noktada çok daha ciddi risk altındadır. Küçükçekmece, Avcılar, Güngören, Beylikdüzü, Bahçelievler ve Zeytinburnu ve Adalar riskli bölgeler olarak öne çıkmaktadır. Buralardaki yoğun ve önemli bir kısmı sorunlu yapı stoku ise “Kentsel Dönüşüm” süreciyle ivedi çözüm beklemektedir.

Türkiye’de binlerce yıldır insanların hayatını şekillendiren depremlerin etkisinin azaltılması için yapılan deprem öncesi ve sonrası planlama aşamalarından birisini oluşturan afet ve acil durum toplanma bölgelerini ve ilçe arazi kullanımının analizinin yapıldığı bu çalışmada ilk olarak ilçede arazi çalışması gerçekleştirilmiştir. Bu kapsamda araştırma sahamız olan Bağcılar, Çatalca Kocaeli platosunun üzerinde, İstanbul ilinin Avrupa Yakasında bulunmaktadır. Uzun yıllar Bakırköy’e bağlı olan ilçe, günümüzde Küçükçekmece, Başakşehir, Esenler, Güngören ve Bahçelievler ilçelerinin arasında bulunmaktadır. Coğrafi konum olarak 41° 2' 44" kuzey enlemi ve 28° 49' 28" doğu boylamı arasında kalan ilçenin yüzölçümü 22 km²'dir (Şekil 1).

Şekil 1: Bağcılar İlçesi Lokasyon Haritası ve Kentsel Alanların İlçedeki Alansal Durumu



Araştırmamız kapsamında ilgili literatüre ait çalışmalar (makale, rapor, tez, kitap ve gazete) açık erişim kaynaklarından (yazılı-görsel) elde edilerek ilçenin geçirdiği tarihsel süreç coğrafi yönleriyle belirtilmiştir. Öncelikle sahada bulunan afet ve acil durum toplanma alanlarına ait veriler Bağcılar Belediyesi'nin web sayfasında bulunan AFAD veri tabanından çekilmiştir. Ayrıca bu veriler AFAD sayfasından kontrol edilmiştir. Arazi kullanımına ait veriler Google Earth Engine, Open Street Map gibi açık kaynaklar üzerinden elde edilen verilerin işlenmesiyle oluşturulmuştur. İlçenin tarihsel süreçteki nüfusunun değişimini ortaya koymak için TÜİK arşivinden ilgili yıllara ait nüfus verileri temin edilmiştir. Elde edilen bu verilerin işlenerek, analizlerinin yapılması ve haritalandırılmasında ArcMap 10.8 yazılımı kullanılmıştır. Çalışma sonunda yüz ölçüm olarak küçük ancak barındırdığı nüfus açısından

büyük olan Bağcılar'ın afet öncesi ve sonrasına hazırlanması için oluşturulmuş planlar ve öneriler sunulmuştur.

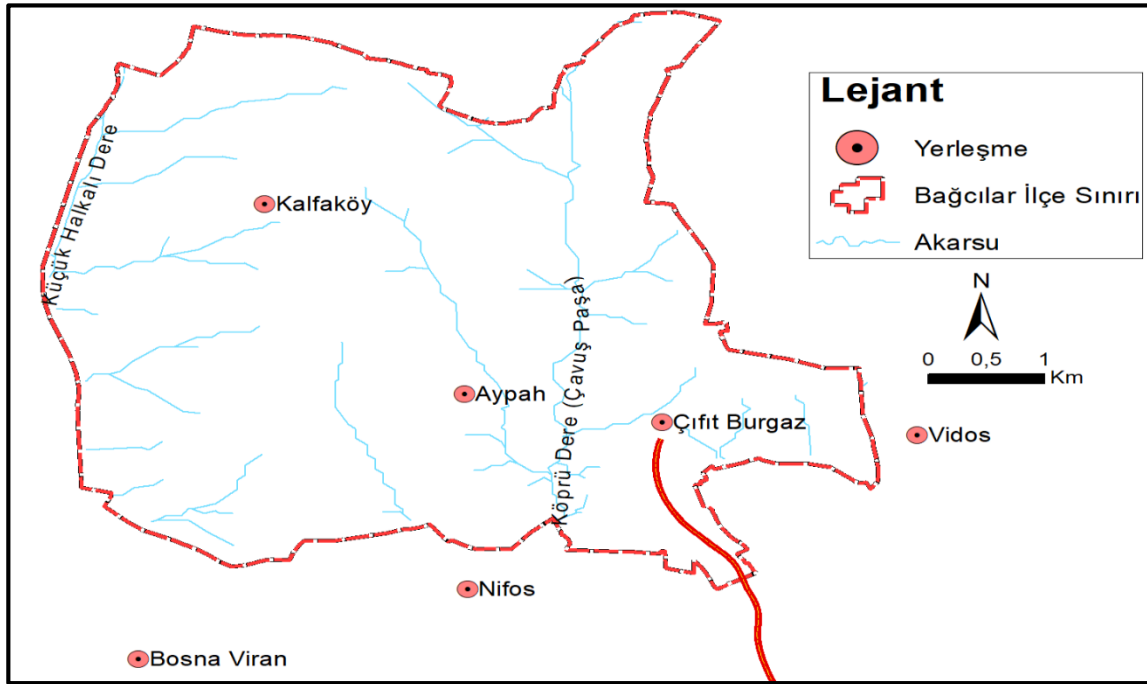
1. KISACA GEÇMİŞTEN GÜNÜMÜZE BAĞCILAR

Asya ve Avrupa arasında önemli bir geçiş noktası olan İstanbul, farklı medeniyetleri bir araya getiren ve tarih boyunca uğruna çetin mücadelelere girilmiş bir yerleşme olmuştur. Ekseriyetle İstanbul'un tarihi yarımadası (Yedi Tepeli Şehir) merkezli gerçekleşen bu mücadeleler neticesinde sıra yavaş yavaş sur dışına gelmiş, nihayetinde de Bağcılar'ın gelişimi şekillenmeye başlamıştır. İlçenin tarihi yakın çevresiyle birlikte değerlendirildiğinde oldukça eskilere dayanmaktadır. İstanbul ve çevresindeki etkileşimden ziyade yakın çevrede bulunan mağaralarla (Yarımburgaz ve İnceğiz) yerleşmenin çok eskilere (Pleistosen) uzandığı söylenebilir. Modern anlamda ilk girişimler Roma döneminde şehrin yeniden şekillendirilmesi çalışmaları kapsamında gerçekleşmiş, bu kapsamda yollar ve su kemerleri inşa edilmiştir. Bunlara ait kalıntılara günümüzde ilçenin çevresinde rastlanabilmektedir. Osmanlı kurulduktan kısa bir süre sonra Trakya'ya düzenlediği seferlerde Küçükçekmece ve çevresi ele geçirilerek bugünkü Bağcılar'ın olduğu saha ele geçirilmiştir. Daha sonra bu bölgenin tamamı Türklerin kontrolüne geçerek ivedi iskân çalışmalarına başlanılmıştır. Söz konusu iskân faaliyetleri kapsamında önce çiftlikler kurulmaya başlanmış, aşağıda değinilen çiftlikler bu dönemde kurulmuş ve zamanla genişlemiştir. Bu araziler İstanbul'a yakın olması nedeniyle farklı amaçlar doğrultusunda uzun yıllar kullanılmıştır (Turan, 2022: 24 – 30).

İskan faaliyetleri dahilinde günümüzde Bağcılar ilçe sınırları içinde dört adet köy bulunmaktaydı. Bu köyler bugün de ilçenin ana merkezlerini oluşturan Güneşli (Papasköy), Kirazlı (Ayapa), Bağcılar (Çıftıburgaz/Çiftburgaz) ve Mahmutbey (Mahmudiye/Kalfaköy)'dir. Osmanlı Dönemi'nde, İstanbul (Dersaadet)'un yakınında bulunan bu dört köy tarım, hayvancılık ve avcılık için oldukça fazla kullanılmalarının yanında ikinci ikametgâh olarak en çok tercih edilen yerlerden idi (Memiş, 2020b: 46, 56, 57). Rum ve Yahudi nüfusun yoğun olduğu bu yerleşmelerde temel geçim kaynağını çiftlikler oluşturmaktaydı. Bahsedilen köyler arasında Mahmutbey önemli bir yerleşme merkezi olması açısından dikkatleri üzerine çekmiş, hatta 93 Harbinde Rus askerlerinin karargâh kurduğu bir yerleşme olmuştur. Günümüzdeki Bağcılar'ın merkezinin olduğu yer Osmanlı İmparatorluğu'nun ilk varlık göstermeye başladığı yıllarda "Cühud Burgazı / Yahudi Kulesi / Yahudi Burgaz" olarak anılmaktaydı (Nişanyan Yeradları,

2023). Bağcılar Köyü de (Çıftıburgaz/Çiftburgaz) çiftliklerin yaygın olduğu küçük ve az nüfuslu bir kırsal yerleşmeydi. Bağcılar Köyü'nün adı 1975 yılında “Yeşilbağ” şeklinde değiştirilerek belediyeye dönüştürülmüştür. Ancak bu durum 1980 yılında burada belediyenin kaldırılmasıyla son bulmuştur. Diğer önemli köy olan Kirazlı'nın ismi 1939 yılına kadar Aypah olarak kullanılmıştır (Şekil 2). Çiftliklerin hakim olduğu Kirazlı aynı zamanda Güneşli ile birlikte önemli bir su havzasını oluşturmaktaydı. İlçenin bir diğer köyü olan Güneşli (Papasköy) ise çiftlikleri ve su kaynaklarıyla bilinen bir yerleşmeydi. Papasköy Çiftliğinin yanında köy, şehrin önemli su kaynaklarının olduğu bir bölgede kalması açısından önem veriliyordu. Kuruluş tarihi oldukça eski olan köyün ismi 1939 yılında Güneşli Çiftliği olarak değiştirilmiş, daha sonra ise Güneşli olarak kullanılmaya devam etmiştir. Belirtilen yılda Bakırköy kazasına bağlı Mahmutbey ve Yeşilbağ nahiyelerinde bulunan birçok çiftliğin ismi değişmiştir (Memiş, 2020a: 34 – 40).

Şekil 2: Bağcılar'ın von der Goltz (Goltz Paşa) Haritasındaki İdari Merkezleri



Bugün hala bu dört yerleşme ilçede hayatın tüm canlılığıyla yaşandığı, nüfusun en yoğun olduğu bölgeler olarak varlığını korumaktadır. Döneminin en güzel üzüm bağlarına sahip yerlerden birisi olan Bağcılar, uzun yıllar bu özelliğini korumuştur. Ancak günümüzde şehirleşmenin baş döndürücü hızına yenik düşen ilçe mazisine ait izlerin neredeyse tamamını yitirmiş durumdadır.

2. İLÇENİN JEOLJİK, JEOMORFOLOJİK VE HİDROGRAFİK ÖZELLİKLERİ

Yeryüzünün jeolojik yapısı kayaçların oluşum zamanlarına ait bilgiler içermesi açısından afet öncesi planlamada mutlaka dikkate alınması gereken bir parametredir. Kayaçların oluş dönemleri ve türlerine göre mukavemetleri değişiklik göstermektedir. Depremlerin yaşandığı bölgelerde görülüyor ki bu durum afet sırasında ve sonrasında etkinin boyutunu belirleyen temel parametredir.

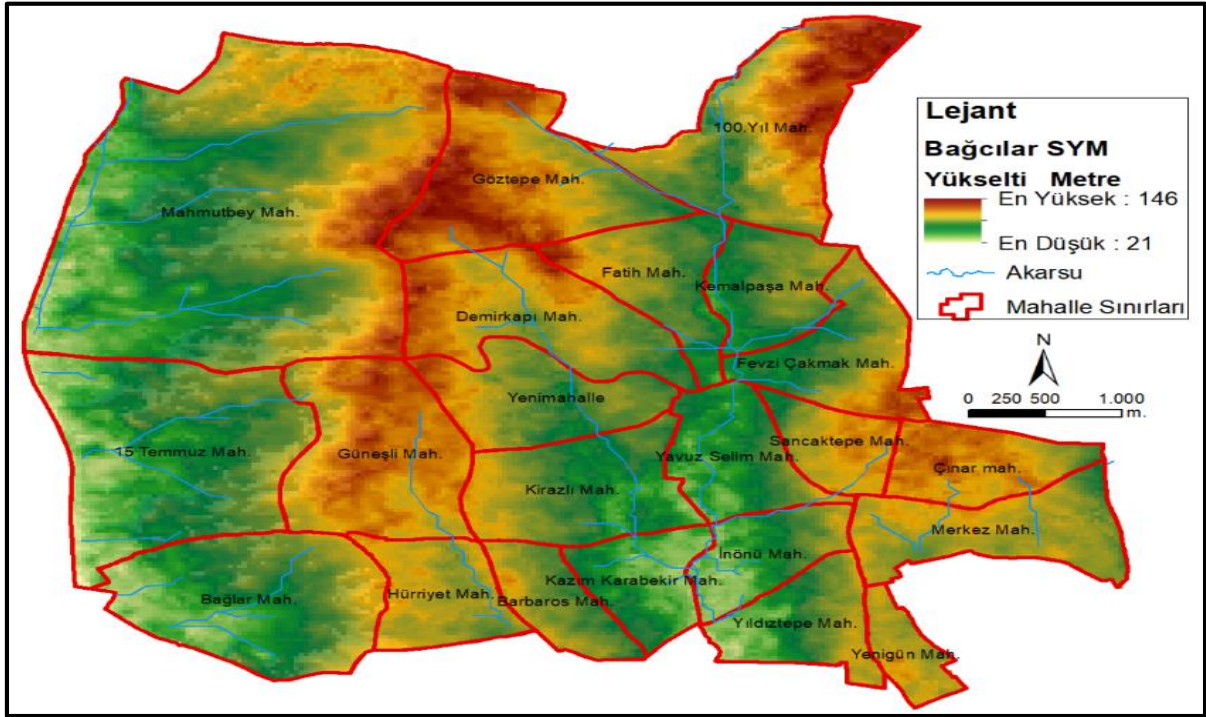
İstanbul batıdan doğuya doğru çok geniş bir alanda Tersiyer arazileriyle kaplıdır. Bu sahanın içinde Kretase ile Paleozoik (Devonien-Karbonifer) arazilerine de rastlanılmaktadır. Bağcılar ilçesinin bulunduğu saha genel olarak Tersiyer dönemine ait Miyosen yaşlı kireçtaşı, kil, marn ve kırıntılardan oluşurken, ilçenin kuzeyinde Arnavutköy-İstanbul Boğazı arasında geniş bir sahada yayılış gösteren Karbonifer'e ait karbonatlı kırıntılı kayaçların bir kısmı bulunmaktadır. Diğer bir jeolojik birim ise genç oluşumlu Kuvaterner alüvyonlarına aittir. İlçede bu unsurlara akarsu tabanları ve birikinti sahasına karşılık gelen yerlerde rastlanılmaktadır (MTA, 2002). İlçe sınırları içinde akış gösteren iki önemli akarsu bulunmaktadır. Bunlar ilçenin batısında Küçükçekmece ile Bağcılar arasında günümüzdeki basın ekspres yoluna paralel akan Ayamama Deresi'dir. Bu dere Mahmutbey, Güneşli ve Bağlar Mahallelerinin bulunduğu yamaçlardan küçük kaynaklarla beslenmektedir. Diğer akarsu olan Tavukçu Deresi ise Başakşehir ilçesinden kaynağını alır. Yüzyıl mahallesinden Bağcılar ilçe sınırlarına dahil olarak Otocenter ve Matbaacılar sitesinin bulunduğu sahadan geçerek Göztepe-Yüzyıl ve Kemalpaşa Mahallelerinin birleştiği bölgeye ulaşarak güneye doğru akmaya devam eder. Buradan itibaren Fevzi Çakmak, Yavuz Selim, İnönü ve Yıldıztepe Mahallelerinden geçerek Bakırköy ilçesi sınırlarına girer. Bu akarsuya Demirkapı Mahallesinden kaynağını alan bir yan kol Kirazlı ve Kazım Karabekir Mahallelerinin olduğu sahadan katılır. Bu şekilde ilçede iki ana kol ve bir yan koldan oluşan bir akarsu sistemi bulunmaktadır. Güneşli ve Hürriyet Mahallelerinden geçerek Bahçelievler ilçesi Kocasınan ve Zafer Mahallelerine ulaşan küçük bir dere ise günümüzde yerleşmenin etkisiyle tamamen kaybolmuştur.

Deprem açısından baktığımızda Bağcılar ilçesinin en dayanıklı arazileri ilçenin kuzeyinde bulunmaktadır. Küçük bir sahada Paleozoik yaşlı kayaçlar üzerinde bulunan Yüzyıl ile Mahmutbey Mahallesinde İSTOÇ ticaret merkezinin bulunduğu bölge ilçenin en az riskli

yerleridir. İlçe içinde Paleozoik ile Kuvaterner sahaları dışındaki arazi Miyosen dönemine ait kireçtaşları, kil ve marnlar ile çevrili olduğundan deprem açısından risk durumu orta derecededir. İlçede deprem açısından en tehlikeli yerler dere yataklarına karşılık gelen alüvyon zeminlerdir. Farklı yoğunlukta merkezden çevreye dağılan dalgaların frekansını yansıtmaya derecesi düşük olan bu araziler depremin daha uzun ve şiddetli hissedildiği sahaların başında gelmektedir. Türkiye’de gerçekleşen depremlere bakıldığında akarsu yataklarının ve alüvyal depoların üzerinde kurulu yerleşmelerde etkinin yüksek olduğu görülmektedir. Nitekim 1999 Marmara depreminin hissedildiği Bağcılar’da en fazla hasar alan yerlerin başında Kemalpaşa, Fevzi Çakmak, Yavuz Selim, Kirazlı, İnönü, Kazım Karabekir, Yıldıztepe ve Mahmutbey gibi dere yataklarına yakın konumlanmış yerleşmeler olmuştur. Yine Türkiye’de 6-7-21 Ocak 2023 tarihlerinde Kahramanmaraş ve Hatay’da yaşanan depremlerde en büyük yıkımın fay hattı üzerindeki ova tabanlarında gerçekleştiği görülmektedir.

İlçenin topografyası genel olarak yeknesak bir dağılışı göstermektedir. İlçede yükselti güneyden kuzeye doğru küçük değerler şeklinde artmaktadır. Akarsuların aktığı yataklar yükseltinin en düşük olduğu bölgelerken, Mahmutbey, Güneşli ve Hürriyet Mahallelerinin bulunduğu saha ile Yüzyıl’da Bağcılar Meydanı’na kadar uzanan Osmangazi Caddesi (Dağyolu) ilçenin en yüksek sahalarına karşılık gelmektedir. İlçe özelinde bakıldığında birer tepe aynı zamanda su bölüm hattını oluşturan bu sahalar antropojenik süreçlerin tesirinde kalarak silinmiş birer yükselti görünümündedir (Şekil 3).

Şekil 3. Bağcılar İlçesi Topoğrafya Haritası



3. BAĞCILAR İLÇESİNİN NÜFUS ÖZELLİKLERİ

Bağcılar 1992 yılında bağımsız bir ilçe olana kadar Bakırköy ilçesine bağlı yerleşim birimlerinden oluşmaktaydı. 1940 yılında Bakırköy ilçesine bağlı nahiye merkezi olan Mahmutbey'e bağlı bir yerleşim birimi olan Bağcılar, nüfus yönünden bugünkü ihtişamından çok uzaktı. İlçe sınırları içinde bugün mahalle statüsünde olan Mahmutbey, 1915 yılında nahiye ve en büyük yerleşim birimiydi. 1940 yılında Mahmutbey Nahiyesi'ne bağlı 11 yerleşim birimi¹ bulunmaktaydı. Nahiye merkezi olan Mahmutbey, 1940 yılında 1.088 kişilik nüfusu ile en kalabalık yerleşmeydi. Günümüz Bağcılar ilçesinde bulunan Bağcılar (778) ve Kirazlı (122) nüfusu ise nahiye merkezinin çok altındaydı. 1940 yılında Bakırköy'ün 33.532 olan nüfusunun yalnızca 2.766'sı (%8,2'si) bugünkü Bağcılar sınırları içindeki dört yerleşmede yaşamaktaydı. 1950 yılı nüfus sayımında Bakırköy kazasının nüfusu 42.596'ya çıkarken; Bucak merkezi olan Mahmutbey'de nüfus üç katına yakın artarak 2.824 olmuştur. Bağcılar köyünün nüfusu %13,7'lik artışla 885'e, Kirazlı ise %34'lük bir artışla 164'e çıkmıştır (Şekil 4).

¹ Mahmutbey, Atışalanı, Bağcılar, Esenler, Güngören, İkitelli, Kayabaşı, Kirazlı, Kocasınan, Şamlar ve Yeni Bosna (Bkz. Şekil 4).

Şekil 4. 1940 ve 1950 Yılları Bakırköy İlçesi Şehir, Nahiye, Bucak Nüfusları

2 Bakırköy		T	3I - İstanbul İli - Province d'Istanbul		T
Merkez Nahiyesi - Commune centrale		17 494	1- Adalar		T
Mahmut Bey Nahiyesi (Commune de)			Şehir - Ville		15 405
1. Mahmutbey	1 088		Heybeliada Bucığı: (Commune de)		
2. Atışları	368		Heybeliada.....		(+)
3. Bağcılar	778		Burgazadası Bucığı: (Commune de)		
4. Esenler	302		Burgazadası.....		(+)
5. Güngören	2 744		Kınalıada.....		(+)
6. İkitelli	471		2- Bakırköy		
7. Kayabaşı	524		Şehir - Ville		30 090
8. Kirazlı	122		Mahmutbey Bucığı: (Commune de)		
9. Kocasınan	237		1- Mahmutbey....		2 824
10. Şamlar	525		2- Atışalan....		394
11. Yenibosna	305		3- Bağcılar....		885
Yekün - Total	6 964		4- Esenler....		312
Yeşil Köy Nahiyesi (Commune de)			5- Güngören....		377
1. Yeşilköy	4 912		6- İki telli....		402
2. Avcılar	1 222		7- Kayabaşı....		608
3. Büyükhalkalı	487		8- Kirazlı....		160
4. Firuz	555		9- Kocasınan....		307
5. Küçük Çekmece	879		10- Şamlar....		624
6. Safra	1 019		11- Yenibosna....		505
Yekün - Total	9 074		Toplam- Total.		7 398
Nahiye ve köyler yekunu		16 038	Yeşilköy Bucığı: (Commune de)		
Total des communes et des villages			Yeşilköy.....		(+)
Bakırköy kazası yekunu		33 532	3- Beşiktaş		
Total du district			Şehir - Ville		73 432
[*] Kınalıada dahil			Arnavutköy Bucığı: (Commune de)		(+)
1940 Yılı Bakırköy nüfusu			Toplam- Total		5 108
1950 Yılı Bakırköy nüfusu			Bakırköy ilçesi toplamı- Total du district.....		42 596

1940 sonrasında Bulgaristan'dan gelen Türklerin kurdukları bir yerleşme olan Güneşli, Mahmutbey Kazasına bağlanarak nüfus verileri bu şekilde kayıt edilmiştir. 1960 yılı nüfus verilerine bakıldığında Kirazlı nüfusu sadece 194 kişiyken, Güneşli 388 kişiydi. Belirtilen yılda Mahmutbey bucak merkezinin nüfusu 2.052 kişiye gerilemiştir (Şekil 5). Aynı yıl Bağcılar'ın nüfusu 1.322 kişiye çıkmıştır. 1960 ve sonrasında kırsaldan kentlere yaşanan göçün etkileri kısa zamanda Bağcılar, Mahmutbey ve diğer yerleşmelerde görülmeye başlamıştır. 1970 yılında Mahmutbey Bucak merkezinin nüfusu gerilemeye devam ederek 1.757 kişiye kadar düşerken, Bağcılar merkezin nüfusu birkaç katlık artışla 6.314'e çıkmıştır. Bağcılar'ın nüfusunun kısa sürede bu kadar hızlı artmasında göçlerin yanında bulunduğu konumdan (Bahçelievler, Bakırköy, Bayrampaşa, Zeytinburnu ve Fatih'e kolay erişim olması) kaynaklanmaktadır. Bu yılda Kirazlı'nın nüfusu 522'ye, Güneşli nüfusu ise 1.095'e çıkmıştır (Şekil 5).

Göç, Bağcılar'ın kimliğini değiştiren en önemli nüfus hareketi olmuştur. 1970 yılında henüz 6 bin civarında olan nüfus 1980 yılında 53.580 kişiye ulaşmıştır. Bu artışın yaşanmasında Bağcılar merkezde 1975 yılında Yeşilbağ adında bir belde belediyesi kurulma girişimi etkili olmuştur. Aynı dönemde diğer yerleşmelerin de nüfusu çok hızlı bir artış trendine girmiştir. Mahmutbey Beldesi nüfusu 17.090'a çıkarken, Güneşli 12.929, Kirazlı ise 11.569 olmuştur. 1980 yılında günümüz Bağcılar ilçe sınırlarında kalan bu dört yerleşmenin nüfusu Bakırköy nüfusunun %11'ine karşılık gelmektedir (Şekil 5).

Şekil 5. 1960 ve 1970 Yılları Bakırköy İlçesi Şehir, Nahiye, Bucak Nüfusları

	T		T		T
1. Mahmutbey (B. M.)	2 052	02 Bakırköy İlçesi		02 Bakırköy İlçesi	
2. Atışalan	622	Şehir	148 312	Şehir	234 226
3. Bağcılar	1 322	0 Merkez Bucacı		0 Merkez Bucacı	
4. Esenler	3 482	001 Avcılar (B) (PTT)	9 854	001 Avcılar (B) (PTT)	30 486
5. Güneşli	388	002 Firuz (PTT)	1 349	002 Firuzköy	3 060
6. Güngören	3 070	003 Halkalı (PTT)	5 880	003 Halkalı (B) (PTT)	17 652
7. Habibler	631	004 Küçükçekmece (B)	43 385	004 Küçükçekmece (B) (PTT)	81 503
8. İkitelli	472	005 Safra (B)	25 504	005 Sefaköy (Safra) (B) (PTT)	83 560
9. Kayabaşı	1 140	Toplam - Total	85 972	Toplam - Total	216 261
10. Kirazlı	194	1 Mahmutbey Bucacı		1 Mahmutbey Bucacı	
11. Kocasinan	4 103	000 Mahmutbey (Kalfaköy) (B.M.) (PTT)	1 757	000 Mahmutbey (Kalfaköy) (B.M.) (PTT)	17 090
12. Şamlar	664	001 Altınşehir	897	001 Altınşehir	1 909
13. Yenibosna	1 386	002 Atışalanı (Avans)	1 222	002 Atışalanı (Atışalan) (B) (PTT)	42 264
Toplam - Total	19 526	003 Bağcılar (Çiftburgaz) (PTT)	6 314	003 Esenler (Litres) (B) (PTT)	68 509
1. Yeşilköy (B. M.)	x	004 Esenler (Litres) (B) (PTT)	31 382	004 Güneşli (Papazciftliği) (B) (PTT)	12 929
2. Avcılar	3 109	005 Güneşli (Papazciftliği) (B)	1 095	005 Güngören (Vidos) (B) (PTT)	74 761
3. Halkalı	1 979	006 Güngören (Vidos) (B)	22 160	006 Habibler (Çınarlıhan)	4 283
4. Firuz	979	007 Habibler (Çınarlıhan)	855	007 İkitelli	6 242
5. Küçükçekmece	12 086	008 İkitelli	474	008 Kayabaşı (Ayayorgi)	1 095
6. Safra	3 479	009 Kayabaşı (Ayayorgi)	874	009 Kirazlı	11 563
Toplam - Total	21 632	010 Kirazlı	522	010 Kocasinan (Nifos) (B) (PTT)	96 312
Bucak ve Köyler Toplamı	41 158	011 Kocasinan (Nifos) (B)	30 384	011 Şamlar	681
Bakırköy İlçesi Toplamı	102 617	012 Şamlar	748	012 Yenibosna (Viranbosna) (B) (PTT)	40 786
		013 Yenibosna (Viranbosna) (B) (PTT)	8 775	013 Yeşilbağ (Bağcılar) (B) (PTT)	53 594
		Toplam - Total	107 459	Toplam - Total	432 018
		Bucak ve Köyler Toplamı	193 431	Bucak ve Köyler Toplamı	648 279
		Bakırköy İlçesi Toplamı	341 743	Bakırköy İlçesi Toplamı	882 505
1960 Yılı Bakırköy nüfusu		1970 Yılı Bakırköy nüfusu		1980 Yılı Bakırköy nüfusu	

1960 yılında 4 bini dahi bulmayan Mahmutbey, Bağcılar, Güneşli ve Kirazlı yerleşmelerinin nüfusu, 1970 yılında 10 bine yaklaşmış (9.688 kişi), 1980'e gelindiğinde ise hızlı bir artış göstererek 100 bin civarına çıkmıştır (Şekil 4). Kırdan kente göçün etkisinin en fazla hissedildiği 1990'larda Bağcılar'ın nüfusu 291.457'e ulaşmıştır. 1992 yılına kadar Bakırköy Belediyesi'ne bağlı bir yerleşme olan Bağcılar ilçesi; Mahmutbey, Bağcılar, Güneşli ve Kirazlı'nın birleşmesiyle 3806 sayılı yasa kapsamında ilçeye dönüşmüştür (www.bagcilar.gov.tr, 2023a). Bu yıldan itibaren ilçe nüfusu çok daha hızlı bir artış seyrine girmiştir. İstanbul'un gecekondu semtlerinden birisine dönüşen Bağcılar'da yerleşmenin sınırları genişlemeye başlamıştır. Birinci Köprü, D100 karayolu (E 5) ve bağlantı yollarının yapılması ilçe nüfusunun hızlı artışını etkilemiştir. Öncelikle D100 karayolunun kenarları olmak üzere yerleşme sınırları hızlı bir genişleme sürecine girmiştir. Zeytinburnu, Bahçelievler ve Bayrampaşa'da 1980'li yıllarda yoğunlaşmaya başlayan nüfus 1990 ve sonrasında Bağcılar ve Esenler'e doğru kaymaya başlamıştır. 1980'li yıllarda yerleşme daha çok D100 karayoluna kolay ulaşılabilir yerlerde toplanmışken, 1980'lerin sonuna doğru ikinci boğaz köprüsü, İstanbul Çevre Yolu (E80), Avrupa Otoyolu'nun hizmete girmesi ve Büyük İstanbul Otogarı'nın 1994 yılında ilçeye yakın bir yere (Esenler-Bayrampaşa sınırı) taşınması, Bağcılar'da yerleşmenin kuzeye doğru genişlemesine neden olmuştur.

Ulaşım altyapısı başta olmak üzere meydana gelen tüm gelişmelerin etkileri 1980 ve 1990 yıllarındaki Bağcılar nüfusuna bakıldığında kendini açıkça göstermektedir. 1980’de 100 bine yaklaşan nüfus, 1990 yılında 295 bine, 2000 yılında ise 556,5 bine ulaşmıştır. İlçenin nüfusu 2010 yılına kadar sürekli artmaya devam ederek 738 bin kişi olmuştur. Bu yıldan sonra ise genel olarak ciddi bir artış yaşanmamıştır (Tablo 1). Artış hızı noktasında 1990’dan 2000’e kadar geçen 10 yıllık süreçte %88,2 gibi çok ciddi bir oran söz konusuysen 2010’dan 2020’ye kadar olan 10 yıllık süreçte ise söz konusu oran %0,21 olarak gerçekleşmiştir. Burada dikkat çeken nokta ise 2019’dan 2020’ye gelindiğinde nüfusun Bağcılar tarihinde ilk defa dikkat çekici bir biçimde azalmış olmasıdır. Genel olarak dünya çapında etkili olan Covid-19 salgınına bağlı olarak söz konusu dönemde genel olarak kırsal kesime ya da sayfiye alanlarına dönüş ciddi anlamda hız kazanmış ve nüfus artış oranı bu dönemde negatif yönde gelişmiştir.

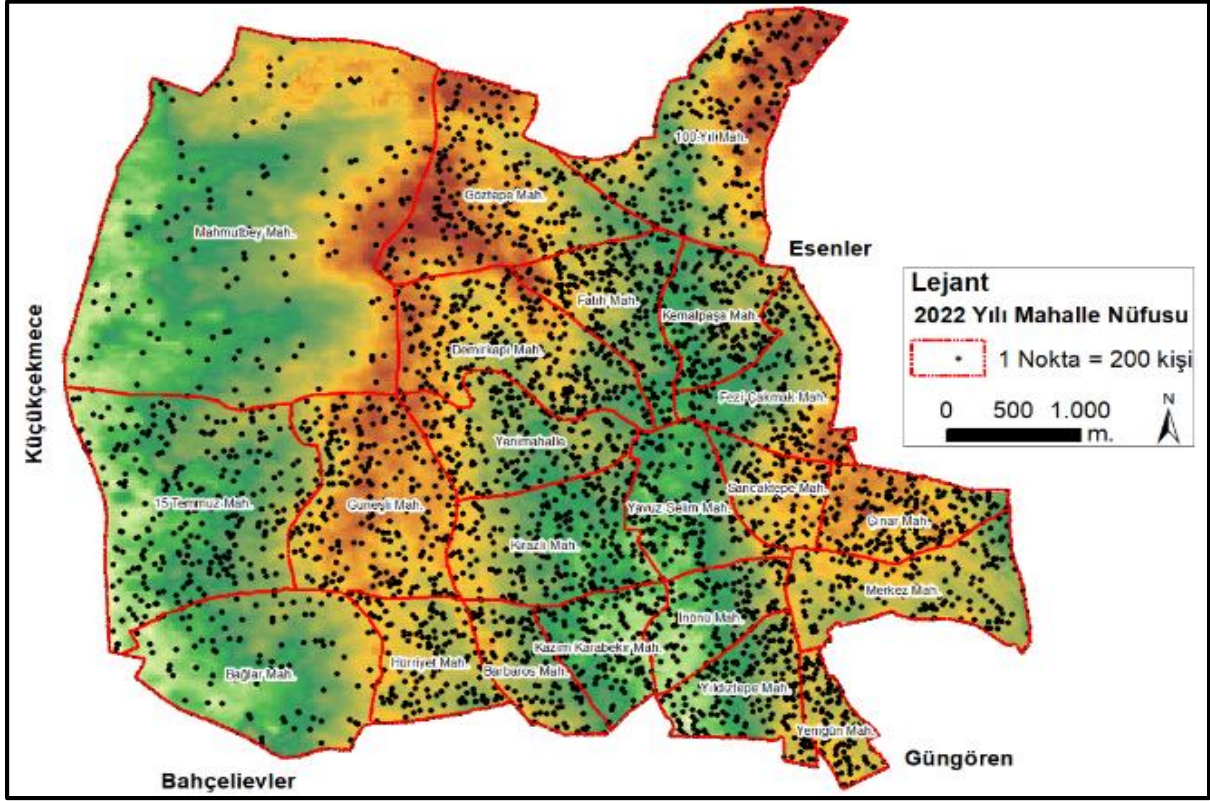
Tablo 1. Bağcılar İlçesinin 1990 – 2022 Yılları Arası Nüfusun Değişimi

Yıllar	1990	2000	2010	2015	2019	2020	2022
Nüfus	295.651	556.519	738.809	757.162	745.125	737.206	740.069

Kaynak: TÜİK, 2023.

Bağcılar ilçe nüfusunda son 10 yılda kayda değer bir değişiklik yaşanmamış, 2019 yılında 745 bin olan nüfus 2020 yılında 737 bine düşmüştür. Son olarak 2022 yılında ise ilçenin nüfusu 740.069 olmuştur (Tablo 1). Son on yılda ilçe nüfusu genel olarak bu şekilde artış ve azalış göstererek mevcut durumunu muhafaza etmiştir. 2022 yılı itibariyle Bağcılar ilçesinde 22 mahalle bulunmaktadır. Bu mahallelerde 2010 ve sonrasında en hızlı nüfus artışı Bağlar, Göztepe ve Güneşli mahallelerinde yaşanmıştır. Bu artışın nedeni ise bölgede özellikle sanayi alanların, ticari faaliyetlere dönüşmesi, yerleşmeye açılması, konut yapımına uygun boş arazilerin varlığı ve imar uygulamasında yüksek katlı konutlara müsaade edilmesi etkili olmuştur (Şenol, 2020a: 240-245), (Şekil 6).

Şekil 6. Bağcılar İlçesinde Nüfusun Mahallelere Göre Dağılışı



4. GÜNCEL ARAZİ KULLANIM DURUMU VE DEĞİŞİMLER

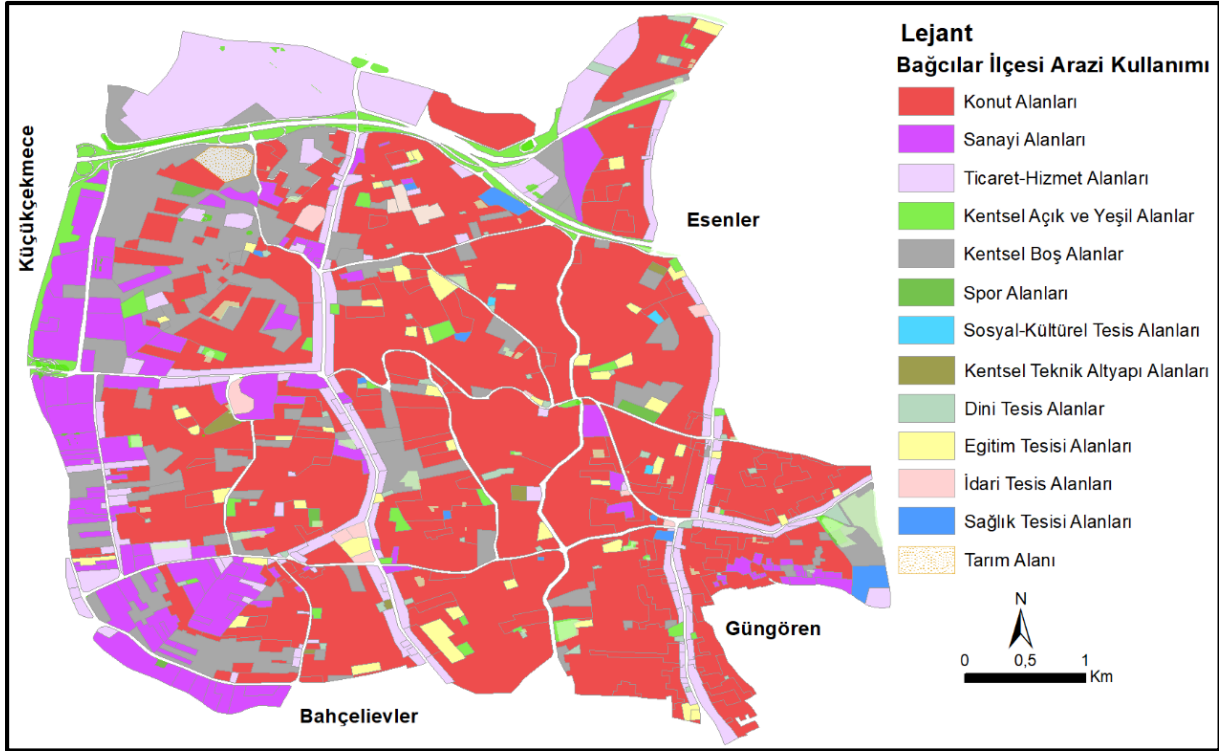
Bağcılar, İstanbul'da kısa zaman içinde nüfusun en çok arttığı ilçelerden biri olması hasebiyle güncel arazi kullanımını da son 20 yılda büyük bir değişim süreci yaşamıştır. Bağcılar, 1990 sonrası nüfusunda hızlı bir artış trendine girerek diğer ilçeler arasında nüfus açısından önemli bir fark ortaya çıkarmıştır. 1990 yılında Bağcılar, il genelinde nüfusun en fazla olduğu 9. yerleşme olurken, 2000 yılında 556 bin nüfusla Gaziosmanpaşa, Kadıköy, Ümraniye ve Küçükçekmece'den sonra en fazla nüfusa sahip ilçe olmuştur. 1990 yılında İstanbul'da yaşayanların %4'ü Bağcılar'da yaşıyorken, 2000 yılında bu oran %5,6'ya çıkmıştır. İstanbul'da 2010 yılında en fazla nüfusa (738 bin) sahip ilçe olan Bağcılar, 2022 yılında 740 bin nüfusla, Pendik'ten (750 bin) sonra en kalabalık ikinci ilçe olmuştur. Son olarak 2022 yılında İstanbul nüfusunun %4,6'sı Bağcılar'da ikametgâh etmiştir. Bu büyük ve yoğun nüfus kitlesinin barınması kapsamında ise Bağcılar arazi varlığı yoğun bir beşeri yapılanmaya sahne olmuştur.

Bağcılar ilçesinde mevcut arazi varlığı büyük ölçüde üç temel alana bölünmüş durumdadır. Bunlar yerleşme (konut) alanları, sanayi ve ticari alanlar ile yerleşme dışı alanlardır. Bunlardan ilki %57 ile yerleşme (konut) alanları olup, ilçe sınırları içinde en geniş alana sahip arazi kullanım türüdür. İlçede yerleşmeler bazı bölgelerde kesintisiz bir şekilde

devam ederken, bazı yerlerde sanayi ve ticaret alanları tarafından sınırlandırılmıştır. Yerleşim ünitelerinin en yoğun olduğu alanlar Tavukçu Deresi ile Esenler, Güngören ve Bahçelievler sınırları arasında kalan mahallelerindedir. Bu mahallelerden Yıldıztepe, Yenigün, İnönü, Çınar, Sancaktepe, Fevzi Çakmak, Yavuz Selim, Fatih ve Kemalpaşa'da kesintisiz bir kentsel alan mevcuttur. Merkez ve Yüzyıl Mahallesi ile Tavukçu Deresi'nin batısında bulunan Hürriyet, Barbaros, Kazım Karabekir, Kirazlı ve Göztepe mahallelerinde kesintisiz bir yerleşme bazı yerlerde hakim durumdadır. Yerleşim alanı olarak en seyrek dokulu mahalleler Basın Ekspres yolunun kenarında bulunan Bağlar, 15 Temmuz ve Mahmutbey mahalleleridir (Şekil 9). Bu bölgede günümüzde yerleşmenin konuttan çok sanayi ve ticari alanlardan oluşuyor olmasında Ayamama Deresi'nin bir hat boyunca sanayi ve ticari alan olarak kullanılmasından kaynaklanmaktadır. Ancak son yıllarda bu mahallelerde bulunan birçok sanayi tesisin farklı bölgelere taşındığı için mahallelerde yavaş yavaş büyük konut projelerinin hayata geçirilmeye başlanmıştır. Fakat konutların yoğun olduğu mahallelerde birkaç küçük park dışında boş arazi bulmak neredeyse imkânsızdır. İlçede son yıllarda başlatılan dönüşüm projeleri kapsamında bazı mahallelerde çok yavaş olsa da yeni binalar inşa edilmektedir. Sosyal donatılarıyla inşa edilen bu kompleks yapıların deprem açısından riskli olan bölgelerde öncelikli olarak gerçekleştirilmesi afet öncesi hazırlık kapsamında büyük önem taşımaktadır (Şekil 7).

Bu noktada ilçenin kısaca yapı stoku durumuna da bakmak gerekmektedir. 2020 yılında yayımlanan ve İstanbul Büyükşehir Belediyesi (İBB) öncülüğünde hazırlanan "İstanbul İli Olası Deprem Kayıp Tahminlerinin Güncellenmesi Projesi (2019)" kapsamında ilçedeki 42.446 binanın sadece 7.828 (%18'i) 2000 yılı sonrası olup geri kalanın %67'si 1980 – 2000 arası, %15'i de 1980 öncesi yapılardan oluşmaktadır (Anonim, 2020: 19). İlçedeki 42.446 binanın %56 gibi önemli bir kısmı (23.786 adet) ise 5 – 8 katlı binalardan müteşekkildir. Yapıların tamamına yakınına da betonarme binaların oluşturduğu göz önüne alındığında olası bir depremde mevcut yapı stokuyla Bağcılar için iyimser bir senaryo yazmak mümkün değildir.

Şekil 7: Bağcılar İlçesi Güncel Arazi Kullanımı



İlçede diğer bir yer kaplayan yapılaşma türü ise sanayi ve ticari alanlardır. Genel olarak Bağlar, 15 Temmuz, Mahmutbey, Yüzyıl ve Göztepe mahallelerinde toplanan bu alanların ilçe içindeki payı %23'tür. Sanayi ve ticari alanlarının yoğunlaştığı mahallelerde zaman zaman dikkat çekici değişimler yaşanmıştır. Özellikle Bağlar ve Mahmutbey mahalleleri arasında kalan bölgede geniş araziler üzerinde faaliyet gösteren tesisler son zamanlarda ticari alanlara ve konutlara doğru evrilmeye başlamıştır. Bu bölge aynı zamanda ilçede en fazla boş arazinin bulunduğu sahadır. Sanayinin ticari forma dönüşmeye başladığı günümüzde bu boş araziler üzerinde çok sayıda yeni konut projeleri de hayata geçirilmiştir. Bu mahallelerin sınırlı sayıda boş arazinin bulunduğu bölge olması açısından ilçede ayrı bir yeri ve değeri vardır. Ticari üniteler faaliyetleri gereği geniş arazilere ihtiyaç duymaktadır. Dolayısıyla yeni ticari üniteler için bölge tercih edilmektedir. Bu bölgede lojistik depolar, çok sayıda farklı amaçlar doğrultusunda kullanılan toptan satış ve depo alanı, hazır giyim üretim ve pazarlama ile makine üretimine ait geniş alan kaplayan ticaret alanları bulunmaktadır. İlçedeki diğer iki önemli ticari alan Yüzyıl ve Göztepe Mahallelerinde bulunmaktadır. Yüzyıl'da bulunan Otocenter, Automall ve Matbaacılar Sitesi ile Göztepe'de eski mezarlık üzerine inşa edilen İstoç ticaret merkezleri büyük bir alan üzerine kuruludur. Boş arazilerin üzerine inşa edilen bu alanlara daha sonra yenileri de eklenmiştir. Göztepe Mahallesi otoyolun kenarında İstoç ve Matbaacılar Sitesi

arasındaki boş arazinin bir kısmına otomobil üzerine bir ticaret merkezi, diğer kısma ise konut projesi yapılmıştır. Buradaki ticaret alanlarının muhtemel bir afet sonrasında geçici barınma alanı olarak kullanılabilir özellikte olması (Bu bölgeler kişisel ihtiyaçların karşılanabileceği dükkânlar, wc gibi olanaklara sahiptir) bu alanları ilçe açısından hayati kılmaktadır (Şekil 8).

Şekil 8: Göztepe ve Yüzyıl Mahallelerinde Arazi Kullanımında Yaşanan Değişimler



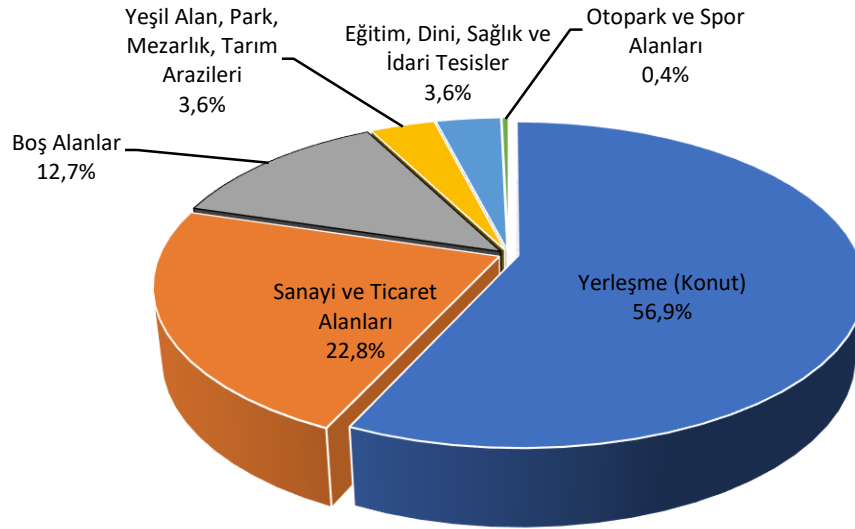
Şekil 9: Basın Ekspres Yolunun Sağ ve Sol Tarafında Bulunan Sanayi ve Ticari Alanlar



İlçede yerleşme (konut) dışı şekilde ifade edilen ve afet durumunda kullanılması mümkün olan alanlar toplam %20,3 paya sahiptir. Söz konusu bu alanlar boş araziler, yeşil alanlar, parklar, mezarlıklar, tarım alanları, eğitim, dini, sağlık ve idari tesisler ile otopark ve

spor alanlarından oluşmaktadır. İlçede kentsel boş alanların en yoğun olduğu bölgeler sanayi ve ticari alanlarla paralellik göstermekte olup buna göre en fazla boş alan Mahmutbey, 15 Temmuz ve Bağlar mahallelerinde bulunmaktadır (Şekil 9). Günümüzde henüz üzerinde bir faaliyet yapılmayan bu alanlar kapladıkları alan bakımından büyük arazilerdir. Bu yüzden ilçede afet kapsamında değerlendirilebilecek sınırlı sayıda kaynak bu mahallelerde bulunmaktadır. Genel olarak özel mülk niteliğinde olan bu arazilerden Yenimahalle metrosunun yanında bulunan geniş alanın bir kısmı eğitim tesisi olurken geri kalan kısmına büyük bir konut projesi (Yenimahalle Bizimevler) inşası başlamıştır. Aynı durum Bağlar ve Mahmutbey mahallelerinde de yaşanmaya devam etmektedir. İlçede yeşil alan, park, eğitim, sağlık, dini, idari, otopark ve spor alanları parçalı halde dağılım göstermektedir. Bu nitelikteki alanlar içinde temel insan ihtiyaçlarının karşılanmasına imkan tanıyan bina ve tesisler afet sonrası için planlanma potansiyeli ve afet yönetimi merkezi olan yerlerdir. Burada dikkat çeken bir noktada ilerleyen bölümlerde de detaylandıracağımız üzere oldukça yoğun bir kentsel yerleşim alanı ve nüfus kitlesi bulunan Bağcılar için yeşil alan ve parkların oldukça sınırlı olduğudur.

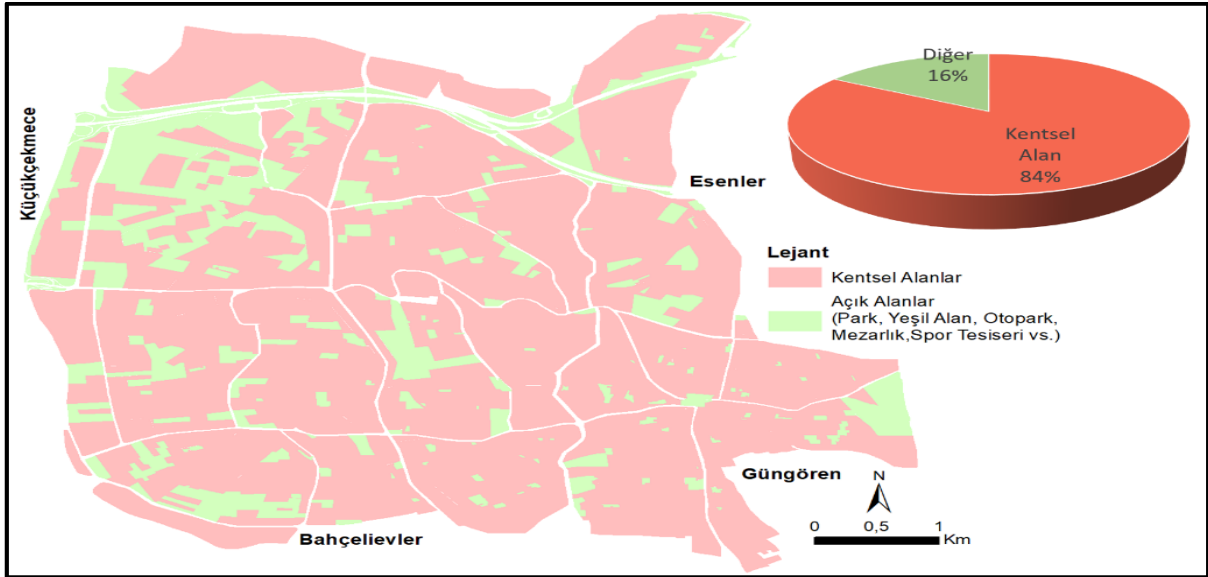
Şekil 10: Arazi Kullanım Türlerinin Niteliklerine Göre Kapladığı Alanların Oransal Dağılımı



Sonuç olarak bakıldığında Bağcılar'da kentsel alanlar %84 gibi çok büyük bir payla baskın durumdadır. Açık alanlar diye ifade edilebilecek yeşil alan, park, mezarlık, spor alanları ise %16 gibi çok düşük bir orana sahiptir. Bu durum ilçesinde arazi kullanımında yerleşmenin

hâkimiyetini göstermesi açısından önem arz etmektedir (Şekil 11). Kentsel alan donatılarının çok büyük bir kısmı ise konutlardan oluşmaktadır.

Şekil 11: Bağcılar İlçesi Kentsel Alanlar ve Açık Alanların Dağılışı



5. BAĞCILAR'DAKİ AFET VE ACİL DURUM TOPLANMA ALANLARI

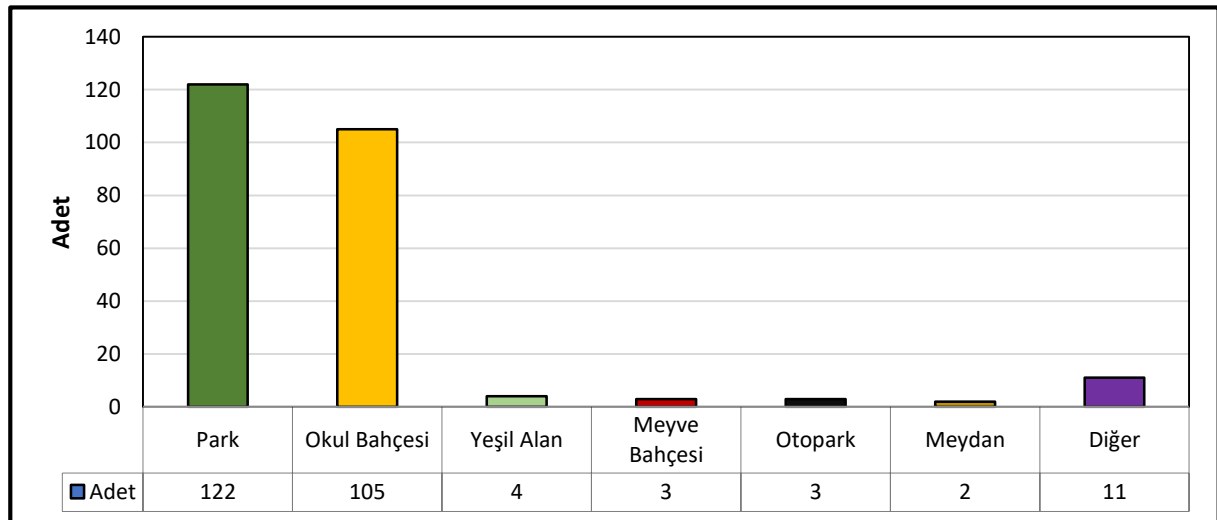
2023 yılı itibariyle Bağcılar ilçesinde AFAD veri tabanından alınan bilgilere göre 250² afet ve acil durum toplanma alanı bulunmaktadır. Bu toplanma alanları ise sınırlı bir sahayı kaplamaktadırlar. İlçe içinde nüfusun fazla olması ve tam donanımlı afet toplanma alanı yapılması için gerekli sahanın mevcut olamamasından dolayı mahalle aralarındaki farklı büyüklükteki parklar, metro alanları, cami, okul, hastane, sağlık ocağı ve kamu binaları gibi donatıların bahçeleri toplanma alanı olarak belirlenmiştir. 2020 yılında belediye ve AFAD veri tabanından alınan bilgilere göre ilçede toplam 113 toplanma alanı bulunmaktaydı. Bunların önemli bir kısmı (%76,1) parklardan oluşmaktaydı. Diğer toplanma alanları ise yeşil alan ve meyve bahçeleri (%12,4), camii ve muhtarlık bahçeleri (%5,3) ile diğer alanlardan (%6,2) oluşmaktaydı.

² Bağcılar Belediyesi Web sayfasındaki NetCad veri tabanı verilerinde afet ve acil durum toplanma alanları 250 olarak belirtilmiştir. Ancak aynı kurum tarafından yayınlanan pdf dosyasında toplanma alanları 267 olarak verilmiştir. Çalışmada belediye NetCad uygulaması kullanılarak ulaşılan altlık haritada 250 toplanma alanı sorgulanabildiği için bu sayının değerlendirmeye alınması uygun bulunmuştur. NetCad uygulaması: https://bbgis.bagcilar.bel.tr/BELNET/GenericClass/Rapor.aspx?RaporAdi=afad_toplanma_toplanma_alanlari&nomaster=true&guestlogin=true. Toplanma alanı pdf listesi: http://www.bagcilar.bel.tr/Files/Dokuman/afet_toplanma_alanlari/BagcilarToplanmaAlanlari_Liste_Mahalleler.pdf.

2023 yılına gelindiğinde sayısı 250 olarak güncellenen toplanma alanlarının yine önemli bir kısmı parklardan oluşmaktadır. Buna göre Bağcılar'daki afet ve acil durum alanlarının 122 tanesi parklardan oluşmaktadır. Bu alanlar mahallelerdeki sokak aralarında bulunan, büyüklük açısından ciddi ölçüde yetersiz olabilecek niteliktedir. Bu parklar genelde çocuk oyun alanı niteliğinde olup toplanma alanı için kullanılacak nitelikte değildir. Bazı parklarda ise çocuk oyun alanının yanında parkın içinde çay bahçeleri, kahvehane ve büfe türünde yapılaşmayla alanın bir kısmı kullanılmış durumdadır. Toplanma alanının niteliğinin değişmesi açısından olumsuz bir durum olsa da acil durumlarda kişisel ihtiyaçların giderilmesi (İlkyardım, wc, duş, anne-bebek bakımı, dinlenme gibi) açısından önemli mekânlar olmaktadır.

İlçede toplanma alanı olarak seçilen mekânlardan bir diğeri okul bahçeleri ve tesisleri olmuştur. Bağcılar'ın 22 mahallesinde İlçe Milli Eğitim Müdürlüğü'ne bağlı toplam 124 eğitim kurumundan (bagcilar.meb.gov.tr, 2023b) 105'inin bahçesi ile bazılarının tesisleri afet ve acil durum toplanma alanı olarak tayin edilmiştir. Okullar afet sonrası ve acil durumlarda sığınabileceği en güvenli mekânların başında gelmelidir. Bu yüzden kentte afette öğrencilerin güvenliği afet sonrasında ise geçici konaklama, sığınma alanları olarak planlanmaları açısından hayati öneme sahiptir. Dolayısıyla ilçedeki eğitim kurumlarının en sağlam binalar olmasının yanında, ilçe içinde dengeli bir şekilde dağıtılması da oldukça önemlidir. Bu kapsamda eğitim kurumları hiçbir şekilde ilçenin bir bölgesi ağırlıklı olacak şekilde planlanmamalıdır. Söz konusu kurumlar hızlı ve kolay bir şekilde konaklama tesisine dönüştürülebildiği gibi temel ihtiyaçların giderilmesine imkân tanınması açısından da ayrıca önemlidir (Şekil 12).

Şekil 12: Bağcılar İlçesi Afet ve Acil Durum Toplanma Alanlarının Niteliklerine Göre Dağılımı (2023)



Kaynak: Bağcılar Belediyesi AFAD veri tabanı (<https://bbgis.bagcilar.bel.tr>)

İlçede toplanma alanı olarak planlanan önemli bir diğer alan ise yeşil alan, meyve bahçeleri, otopark ve meydanlar olmuştur. Bağcılar'da bulunan toplanma alanlarının ise sadece 4'ü yeşil alanlarda planlanmıştır. Bu alanlar genelde sokak aralarındaki (897. ve 992. Sokak Yeşil Alanı) yeşil alanlardan oluşmaktadır. Mahmutbey'de bulunan Bölge İdare Mahkemesi'nin önündeki alan da toplanma alanı olarak planlanan yeşil alan arasında yer almaktadır. Plana dahil edilen bir diğer alanlar ise meyve bahçeleridir. Bağcılar belediyesi ilçe genelinde müsait alanlara farklı meyvelere (kayısı, üzüm, fındık, kiraz, ceviz) ait bahçeler yapmıştır. Bunlardan bazıları park olarak hizmet verirken bazıları (kiraz, ceviz, fındık) özel bahçe statüsünde bulunmaktadır. İlçe için önemli alanlar olan bu bahçeler de acil durumlarda toplanma alanı olarak plana dahil edilmiştir.

Otoparklar ve meydanlar özellikle çadır kurmaya en uygun alanlar olması açısından önem arz etmektedir. İlçede 3 otopark ve 2 meydan acil toplanma alanı olarak planlanmıştır. Bunlardan Kirazlı camii yanında bulunan otopark küçük olmasına rağmen caminin donatılarının kullanılması açısından acil durumlarda önemli olmaktadır. Hürriyet mahallesinde bulunan katlı otopark, pazar yeri ve bahçesi afet sonrasında planlamaya tabi olacak en güvenilir yerlerin başında gelmektedir. Çok büyük olmasa da çevresindeki diğer donatılarla birlikte (muhtarlık bahçesi, yeşil alanlar vs.) kullanıldığında acil durumlarda önemi büyük olacaktır. İlçede diğer otopark ise Halk Sarayı yanında bulunan İspark'ın işlettiği açık otoparktır. Kapladığı alan olarak büyük olmasa da metro hattına yakın olması ve geçici konaklamaya imkan tanınması açısından önemlidir.

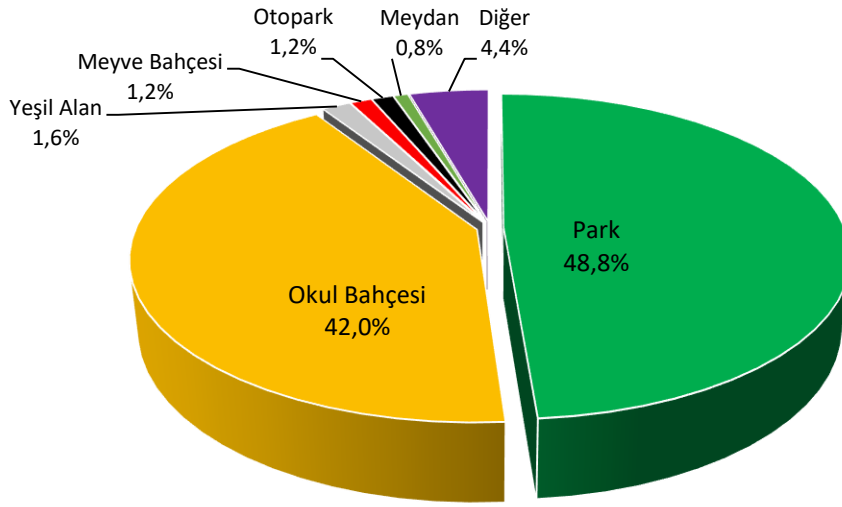
Acil toplanma alanı olarak planlanan meydanlardan birisi Çiftlik Meydanı, diğeri ise Bağcılar Meydanı'dır. Bunlardan Bağcılar Meydanı metro ağına yakın olması ve transfer merkezi olarak belirlenmesi açısından planlamada daha ağırlık verilmesi gereken alanların başında gelmelidir. Fakat ilçe nüfusunun önemli bir kısmının yaşadığı meydan ve çevresinde büyük toplanma alanları bulunmamaktadır.

Acil toplanma alanları içinde diğerleri olarak gruplandırılan³ yürüyüş yolları, spor tesisleri, etkinlik alanları, ramazan çadırı alanları, piknik alanları, seralar, akaryakıt alanları ve

³ Yürüyüş ve Bisiklet Yolu (1), Altyapı Alanı (1), Spor Tesisleri (1), Ramazan Çadır Alanı (1), Akaryakıt Alanı (1), Okul Yanı (1), Piknik Alanı (1), Metro İstasyonu Alanı (1), Sosyo-Kültürel Tesisi Alanı (1), Sevgi Ormanı (1) ve Cami (1)'dir

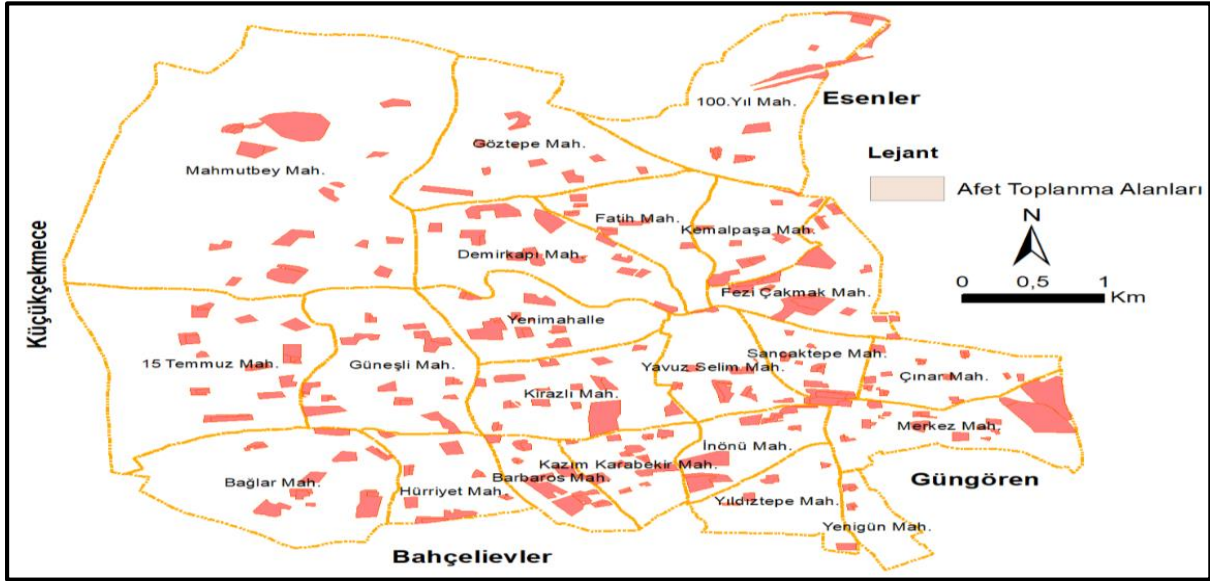
orman gibi farklı mekanlar da toplanma alanı olarak planlanmıştır. İlçede bu alanlar mahalle bazında önemli merkezler olması açısından acil durumlarda kullanılması faydalı olacaktır. Ancak buldukları mahallelerin nüfusu dikkate alındığında ihtiyacı karşılamaktan çok uzak niteliktedirler.

Şekil 13: Afet ve Acil Durum Toplanma Alanlarının Niteliklerine Göre Oransal Dağılımı (2023)



Bağcılar genelinde bulunan afet ve acil durum toplanma alanlarının neredeyse tamamına yakını (%91) park ve okul bahçeleri olarak planlanmıştır. Toplanma alanlarının %49'u mahallelerde bulunan parklardan oluşurken, %42'si okul bahçelerinden oluşmaktadır. Toplanma alanlarının %9 gibi küçük bir kısmı da yeşil alanlar, meyve bahçeleri, otopark, meydan, yürüyüş yolu, orman, sosyo-kültürel tesisler, metro istasyon alanları, etkinlik alanları, spor ve altyapı alanlarından oluşmaktadır (Şekil 13 – 14).

Şekil 14: Bağcılar İlçesi Afet ve Acil Durum Toplanma Alanlarının Dağılışı (2023)



Kaynak: Bağcılar Belediyesi AFAD veri tabanı (<https://bbgis.bagcilar.bel.tr>).

Afet ve acil durum toplanma alanlarının mahalleler içindeki kapladıkları alanlar oldukça düşük değerdedir. İlçede Bağlar, 15 Temmuz, Fatih, Kemalpaşa, Göztepe, Mahmutbey, Kazım Karabekir, Yıldıztepe, Yenigün ve Yavuz Selim Mahallelerinde toplanma alanları mahalle alanının %5'inden daha azını oluşturmaktadır. Güneşli, Kirazlı, Yenimahalle, Demirkapı, Yüzyıl ve Hüriyet mahallelerinde ise afet toplanma alanları mahalle yüzölçümünün %5'i ile %10'u arası bir alana sahiptir. Mahalle yüzölçümünün %10 ve üzerinde bir alana karşılık gelen toplanma alanları az sayıda mahallede yer almaktadır. Bu kapsamda Barbaros, İnönü, Merkez, Çınar, Sancaktepe ve Fevzi Çakmak mahallelerindeki toplanma alanları ilçe yüzölçümünün %10'dan daha fazlasına karşılık gelmektedir.

Şenol (2020a)'un yaptığı çalışmada mevcut toplanma alanları ile mahalle nüfusu arasında belirli kriterlere göre yaptığı değerlendirmede yalnızca bir mahalle (Merkez Mah.) standart değer (2m² ATA/kişi) üzerinde bulunurken, diğer mahalleler kişi başına düşen toplanma alanı açısından standart değeri karşılayamamaktadır. 2023 yılında belediyenin afet toplanma alanları (ATA) listesini güncellemesi (eklenen yeni toplanma alanlarının neredeyse tamamına yakını eğitim kurumlarının bahçeleri oluşturmaktadır) nedeniyle yapılan hesaplamada kişi başına düşen toplanma alanı kriterine uygun olan mahalle sayısında artış gözlenmiştir. Ancak bazı mahallelerde nüfusun fazla, toplanma alanının sınırlı kalmasından dolayı 2m² ATA/kişi'nin altında kalmıştır. İlçede 2023 verilerine göre Mahmutbey (5,19 m²), Bağlar (3,42 m²), Fevzi Çakmak (3.26 m²), Merkez (3.23 m²), Barbaros (2.96 m²), Çınar (2.14 m²) ve Sancaktepe (2.66 m²) kişi başına düşen ATA standart kriterlerine uygun mahalleleri

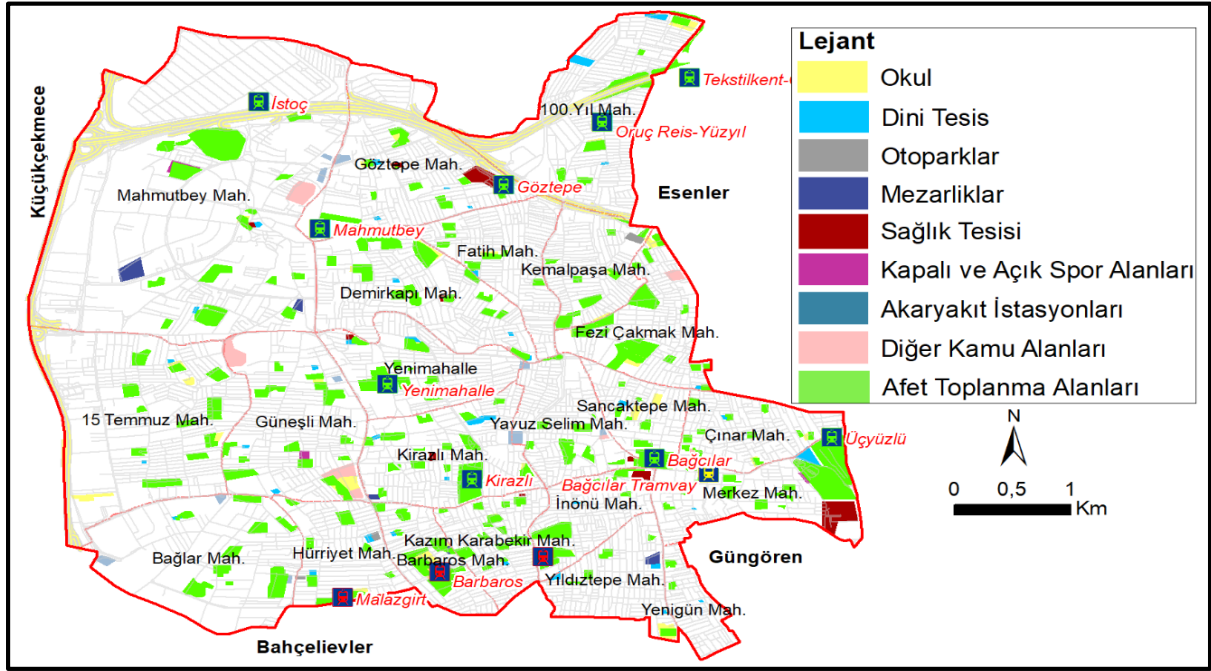
oluşturmaktadır (Tablo 2). Diğer mahalleler ise 2m² ATA/kişi sınır değerinin altında kalmaktadır. Bu mahallelerde de yeni ATA belirlenmesine rağmen nüfusun fazla ve yoğun olması nedeniyle ihtiyaca cevap verebilecek mahiyette olamamaktadır. Bununla birlikte nüfusu oldukça yoğun, aynı zamanda zemin açısından da riskli sahalardan Kazım Karabekir, Yıldıztepe ve Yenigün mahallelerinde ise 2m² ATA/kişi standardının çok uzağında olması dikkat çekici ve aynı zamanda kaygı verici bir durumdur.

Toplanma alanı olarak belirlenen eğitim kurumlarının veya yakın çevresindeki yapıların muhtemel bir depremde yıkılması durumunda bahçesinin ne kadarının kullanılmaya elverişli olabileceğini tam olarak kestirebilmek güçtür. Ancak özellikle yeni yapılan eğitim kurumlarına ait binaların depreme karşı dayanıklı olması durumunda nüfusun bir kısmının ihtiyacına cevap verebileceği söylenebilir.

Tablo 2: Mahallelere Göre Afet ve Acil Durum Toplanma Alanlarının (ATA) Genel Özellikleri

Mahalle	2022 Nüfusu	Mahalle Alanı (m ²)	Afet Toplanma Alanı (m ²)	ATA'nın Mahalle içindeki payı (%)	Kişi Başına ATA (m ²)
Mahmutbey	27.172	4.593.269	141.068	3,07	5,19
Bağlar	17.607	1.369.028	60.207	4,40	3,42
Fevzi Çakmak	33.557	726.630	109.230	15,03	3,26
Merkez	27.944	834.584	90.391	10,83	3,23
Barbaros	21.165	429.264	62.636	14,59	2,96
Sancaktepe	19.794	398.565	52.659	13,21	2,66
İnönü	23.469	500.352	58.145	11,62	2,48
Çınar	34.558	558.405	73.917	13,24	2,14
Kirazlı	40.496	940.558	73.162	7,78	1,81
100.Yıl (Yüzyıl)	47.288	1.350.949	74.249	5,50	1,57
Demirkapı	53.878	1.079.921	76.957	7,13	1,43
Yenimahalle	34.867	772.003	46.463	6,02	1,33
Güneşli	47.207	1.227.582	61.881	5,04	1,31
15 Temmuz	51.695	1.894.319	65.594	3,46	1,27
Hürriyet	26.012	575.649	31.889	5,54	1,23
Yavuz Selim	28.160	637.646	26.024	4,08	0,92
Göztepe	42.351	1.305.972	34.762	2,66	0,82
Kazım Karabekir	27.823	491.210	22.379	4,56	0,80
Kemalpaşa	33.188	569.311	21.466	3,77	0,65
Fatih	42.296	661.981	15.501	2,34	0,37
Yıldıztepe	37.745	577.447	10.403	1,80	0,28
Yenigün	21.802	263.820	2.766	1,05	0,13

Şekil 15: İlçede Toplanma Alanı Olan ve Olabilecek Alanlar



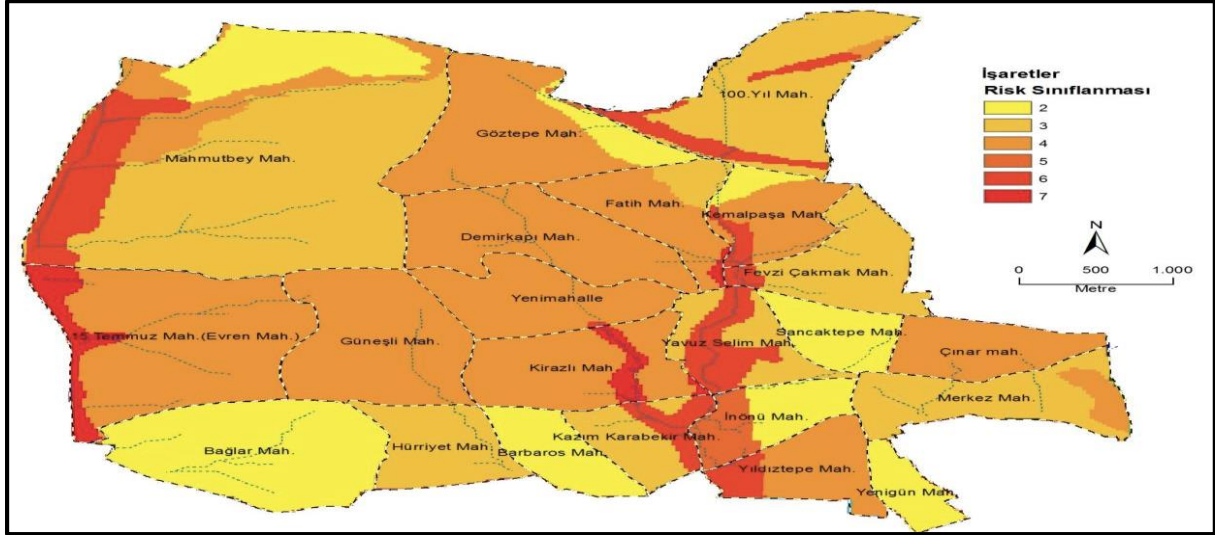
7. SONUÇ VE ÖNERİLER

İstanbul deprem kuşağı üzerinde bulunması açısından tarih boyunca büyüklüğü farklı birçok depremin etkisinde kalmıştır. Bunlardan 1894 yılında yaşanan büyük depremde Bağcılar'ın da içinde bulunduğu geniş coğrafya ciddi tahribat yaşamıştır. Bölgede evleri yıkılanlar için Bakırköy ve Küçükçekmece'de toplanma alanları oluşturularak çadır ve barınaklar oluşturulmuştur. Bu depremde Bağcılar sınırlarından geçen içme suyu hatlarının büyük zarar gördüğü ifade edilmektedir. Tarihte yaşanmış bir diğer büyük deprem ise 1903 yılındaki 6.7 büyüklüğünde olan depremdir. Bu depremde Kalfaköy'de bulunan Ayazma yıkılmış olup yerleşim birimleri de zarar görmüştür (Memiş ve arkadaşları, 2020: 157). Gölcük merkezli gerçekleşen 7.8 büyüklüğündeki 1999 Marmara depreminde de Bağcılar etkilenen ilçeler arasında yer almıştır. İlçede Ayamama ve Tavukçu derelerinin dirençsiz arazileri üzerinde inşa edilen binalardan bir kısmı hasar almıştır. Bölgede dere yataklarından uzakta bulunan yerleşmelerde ise herhangi bir hasar yaşanmamıştır.

Bağcılar ilçesinde depreme karşı en dirençsiz araziler daha çok dere yataklarında yoğunlaşmaktadır. İlçede depremin en fazla hissedileceği ve etkinin en yüksek olacağı yerlerin başında Mahmutbey ve 15 Temmuz mahallelerinin Ayamama Deresi yatağına yakın olan kesimleri ile Fatih, Kemalpaşa, Fevzi Çakmak, Yavuz Selim, Kirazlı, İnönü, Yıldıztepe ve Kazım Karabekir mahallelerinin Tavukçu Deresine yakın olan alanları gelmektedir. İlçenin

nüfus dağılımı ve kentsel yapılaşma haritalarında da görüldüğü üzere Bağcılar'ın bu en dayanıksız yerlerinin yoğun bir yapılaşmaya ve nüfus kitlesine ev sahipliği yaptığı görülmektedir. Bu da geçmişte yaşanan depremlerden herhangi bir çıkarımda bulunmadan plansız bir yapılaşmanın söz konusu olduğu sonucunu göstermektedir.

Şekil 12: Bağcılar'da Depremden En Çok Etkilenecek Mahalleler (Şenol, 2020a: 237)

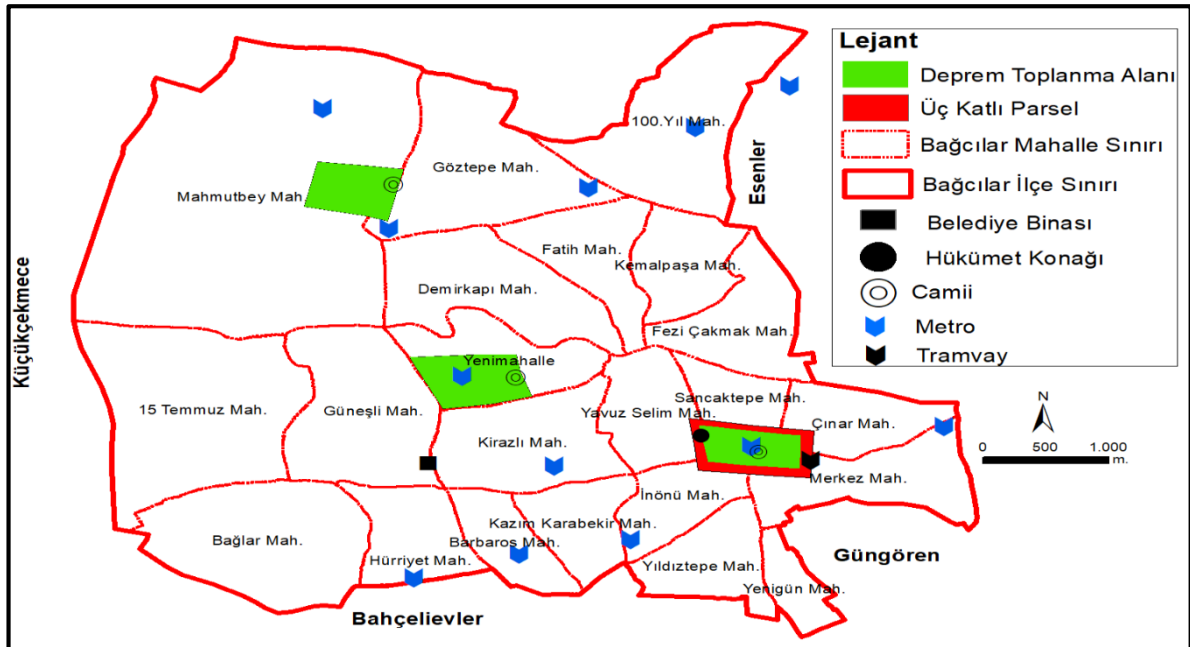


Bağcılar'daki mevcut arazi kullanımı, yapılaşma özellikleri ve demografik durum bir bütün olarak göz önüne alındığında olası bir deprem için yapılması gerekenler şu şekilde sıralanabilir;

- Bu zamana kadar bina (Yapı) sahiplerinin kendi başlarına yol aldıkları ve münferit girişimlerden ibaret olan kentsel dönüşüm algısı bütünüyle bir kenara bırakılmalıdır. Zira söz konusu bu girişimler “Kentsel Dönüşüm” adı altındaki “Apartmansal Dönüşüm”den ibarettir. Halbuki kent, birçok elemanı bünyesinde barındıran bir yerleşme topluluğudur. Fakat temelleri geçmişin çarpık gecekondulara dayanan ve zaman içerisindeki aflarla günümüze değin ulaşan bu kentsel yapılaşma sadece deprem açısından değil genel olarak insanların yaşam konforu açısından da bir sürü sakıncalar içermektedir. Örneğin; İstanbul genel olarak kişi başına düşen yeşil alan bakımından zaten çoğu ülkenin gerisindeyken bunu Bağcılar özelinde ele aldığımızda konu çok daha vahim boyutlara ulaşmaktadır. Planlı bir şehircilik anlayışında zaten geniş meydanların, parkların genel olarak yeşil alanların tesis edilmesi, doğal olarak potansiyel deprem toplanma alanları sorununu da ortadan kaldıracaktır. Bu kapsamda Bağcılar için yapmış olduğumuz çalışmalar ışığında ilçenin 3 farklı noktasında hem afet öncesi gündelik hayatın konforu hem de afet sonrası sürecin koordinasyonu açısından meydanlar / yeşil alanlar planlanmıştır (Şekil 17). Söz konusu bu alanlardan biri günümüzde Bağcılar Meydanı olarak

bilinen saha olup buranın hem metro / tramvay ulaşımı açısından avantajlı konumu hem de ciddi bir kamulaştırma masrafı getirmeyecek olması açısından ilk etapta ele alınması gereken sahadır. Burada yeraltı ulaşım sistemlerinden ötürü zaten yapılaşma da uygun olmayacağı, aynı zamanda da zemin özelliklerinden ötürü daha da genişletilen meydanın çevresinde ilk etapta sadece 3 katlı yapılara müsaade edilmesi olası yıkımlarda meydanın daha az etkilenmesine neden olacaktır. Yenimahalle Toplanma Alanı / Parkı ise yine metro ulaşımı avantajı yanı sıra ilçenin hafızası ve idare merkezi olan yere yakınlığından ötürü tercih edilmiştir. Olası bir afette idari binaların yıkılması veya hasar görmesi durumunda mutlaka geçici idare merkezinin belediye / hükümet konağına yakın bir yerde ivedilikle tesis edilmesi oldukça önemlidir. Son olarak yine ulaşım açısından elverişli, kamulaştırma maliyetlerinin düşük olacağı Mahmutbey Toplanma Alanı / Parkı da konteyner kentlerin tesisi, sahra hastaneleri ve mutfaklarının kurulumu açısından oldukça elverişlidir. Askeri alana, sanayi / ticaret merkezlerine olan yakınlığı ile bu alan Bağcılar halkının ihtiyaçlarının ivedi karşılanmasında önemli bir yer işgal edecektir.

Şekil 17: Bağcılar İçin Planlanan 3 Büyük Yeşil Alan



- Bağcılar gibi farklı tarihlerde yapılan imar barışları neticesinde farklı sayıda katlarla birçok yapının yan yana bulunuyor olması, mühendislik açısından oldukça sakıncalıdır. Bitişim nizam usulünde yapılan 2 katlı ve 5 katlı yapıların yan yana olduğu ya da aynı kat sayısına sahip olup aralarında 5 – 10 cm. boşluk bulunan binalar depremde “Çekişleme Etkisi” olarak da

adlandırılan ve yapıların birbirine çarpması çok vahim sonuçlar doğurmaktadır. Bu açıdan bitişik nizam dikey yapılaşmada mutlak suretle ada bazlı dönüşüm yapılması gerekmektedir. Daha önce de belirtildiği gibi günümüzde İstanbul genelinde yaygın olan “Kentsel Dönüşüm (!)” faaliyetlerinin tamamı “Apartmansal Dönüşüm”den ibarettir. Bu durumu bir nevi çarpık kentleşmede yapılan “İmplant” uygulamasıyla görece daha dayanıklı çarpık kentler yapma şeklinde de tarif etmek mümkündür.

- Yerel yönetimin kentsel dönüşümde çok geniş katılımlı nihai bir rapor hazırlaması gerekir. Ne yazık ki İstanbul genelinde söz konusu olan ve Bağcılar’da da sıklıkla karşılaştığımız kısa süre içerisinde yönetmeliklerin sık sık değiştirilmesi insanları kentsel dönüşümden uzaklaştırmaktadır. Örneğin; bir dönem için yasal sınır olan m²’ler kısa bir süre sonra değişerek daha büyük veya daha küçük olacak şekilde düzenlenmektedir. Benzer durum kat sayısı için de geçerlidir. Bundan kaynaklı olarak ilçenin tamamında yönetmelikler değiştikçe bina yapıları ve konumları değişmektedir. Örneğin; aynı sokakta birkaç yıl önce kentsel dönüşüm kapsamında yenilenen bir bina 2 m. kaldırım payı ile geri çekilmişken daha sonra çıkan yönetmeliğe göre yapılan binalarda kaldırım payı 4 m. olarak güncellendiğinden binalarda daha fazla çekilme ve buna bağlı küçülmeler yaşanmıştır. Bu ve benzeri çok sayıda husus bir kentleşme politikasının olmadığı ya da oturmadığından kaynaklanmıştır. Konu bu noktada sadece afetler ve deprem özelinde değil esasında kentli olma bilincinden yoksun olmaktan kaynaklanmaktadır.

- Bağcılar’da girişilecek bir kentsel dönüşümde sadece Bağcılar özelinde değil genel manada İstanbul kültürüne yakışmayacak, kent kimliğinden yoksun, peyzaj tasarımı bulunmayan, geçmiş dönemlerde işçiler için tesis edilen lojmanvari tasarımlardan uzak durulmalıdır. Adını aldığı bağlar ile kent kimliği mutlak suretle örtüştürülmelidir. Elbette burada kastedilen salt bağlar olmayıp ilçenin “Yeşil Dokusu”nun mutlak suretle tesis edilerek korunmasıdır. Günümüzde Mahmutbey gibi birkaç yerde korunmuş olan geleneksel mimari ürünü evler ilçenin belli noktalarında referans alınarak, özellikle zemini zayıf olan yerlerde, bir veya iki katlı meskenler bu şekilde yapılmalıdır. Bu sayede zayıf zeminli yerlerde nüfus seyreltileceği gibi olası afetlerde en az zararlar hatta sıfır zararlar kurtulunabilecektir.

- Bağcılar özelindeki bir diğer husus ilçenin “Engelli Projeleri İçin Pilot İlçe” olma statüsüdür. Olası bir afette hastaların, gebelerin, çocukların ve engellilerin ilk etapta güvenli bir yere transferi gerekmektedir. Bu açıdan Bağcılar’da afet yönetimi üzerinde ayrıca durulması

gereken bir husustur. İlçede engellilerin toplanacağı ve ilk müdahalelerinin yapılacağı özel birkaç nokta belirlenmelidir. Engelli projelerinin yürütüldüğü tesisler bu bakımdan ayrıca donatılmalıdır.

Fotoğraf 1: Bağcılar Meydanı (Solda) ve Bağcılar'da Yaygın Olan Küçük Ölçekli Toplanma Alanı Parklardan Bir Görünüm



Fotoğraf 2: Bağcılar'da Yaygın Olan Farklı Kat Sayısına Sahip Bitişik Nizamdaki Binalar



Fotoğraf 3: Bağcılar'da Kent Planlamasında Olması Gereken Sokak Açıklığı / Bina Uzaklığına Uymayan Yapılaşma Alanları



EXTENDED ABSTRACT

All kinds of human and natural disasters are increasing in severity with the increasing world population. In recent years, global climate change, especially Covid-19, which has been effective worldwide, and the severe drought caused by it are the most effective of these disasters in recent years. In addition to these, disasters such as large earthquakes, floods, forest fires, nuclear pollution, which occur every year, have more dire consequences with their impact areas and the number of people they affect.

Istanbul constitutes one of the most important points not only in the Turkic World but also in the entire civilization. The hundreds of years old historical buildings of Istanbul are remarkable both in terms of its civilization history and its seismicity. This situation shows that with the technology of hundreds of years ago, structures resistant to even large-scale earthquakes could be built. Hagia Sophia, Valens / Bozdoğan Aqueduct, Basilica Cistern, Çemberlitaş / Burnt Column are some of the examples that can be given. On the contrary, squatting, which became widespread especially in the 1980s, and the unplanned development, zoning amnesties and unplanned development that developed over time through this squatting, cause even structures that collapse spontaneously in some cases rather than large-scale earthquakes. The cases of Maltepe, Kartal and Bahçelievler in Istanbul and the "Zümrüt Apartment Building" in Konya's Selçuklu district, which is one of Türkiye's most reliable areas in terms of seismicity, are a few examples of this situation. However, considering that a significant portion of Istanbul's existing building stock would be significantly affected even in a 6.0 magnitude earthquake and that 1.5 million houses need to be relocated, it is understood that preparations have still not been made even after the 1999 earthquakes. Some districts and

neighborhoods of Istanbul are under much more serious risk at this point. Küçükçekmece, Avcılar, Güngören, Beylikdüzü, Bahçelievler, Zeytinburnu and Adalar stand out as risky areas. The dense and problematic building stock in these areas awaits an urgent solution through the "Urban Transformation" process.

In this study, which analyzes the disaster and emergency assembly zones and district land use, which constitute one of the pre- and post-earthquake planning stages to reduce the impact of earthquakes that have shaped the lives of people in Türkiye for thousands of years, a field study was first carried out in the district. In this context, Bağcılar, which is our research area, is located on the Çatalca Kocaeli plateau, on the European side of Istanbul province. The district, which was connected to Bakırköy for many years, is now located between Küçükçekmece, Başakşehir, Esenler, Güngören and Bahçelievler districts. The area of the district, which is geographically located between 41° 2' 44" north latitude and 28° 49' 28" east longitude, is 22 km².

Within the scope of our research, studies (articles, reports, theses, books and newspapers) belonging to the relevant literature (articles, reports, theses, books and newspapers) were obtained from open access sources (written-visual) and the historical process of the district was stated in geographical aspects. First of all, the data on the disaster and emergency gathering areas in the field were taken from the AFAD database on the web page of Bağcılar Municipality. In addition, these data were controlled from the AFAD page. Data on land use was created by processing the data obtained from open sources such as Google Earth Engine and Open Street Map. In order to reveal the change in the population of the district in the historical process, population data for the relevant years were obtained from the TURKSTAT archive. ArcMap 10.8 software was used to process, analyze and map these data. At the end of the study, plans and recommendations were presented for the preparation of Bağcılar, which is small in terms of area but large in terms of population, before and after disasters.

KAYNAKÇA

Anonim, (2020). Bağcılar Olası Deprem Kayıp Tahminleri Kitapçığı, İBB Deprem Risk Yönetimi ve Kentsel İyileştirme Daire Başkanlığı, Deprem ve Zemin İnceleme Müdürlüğü, İstanbul.

Ardel, A. (1960). Marmara Bölgesinin yapı ve reliefi. *Türk Coğrafya Dergisi*, 20, 1-22.

- Atalay, İ. (2011). *Türkiye Coğrafyası ve Jeopolitiği*. İzmir: Meta Basım.
- bagcilar.bel.tr. (2023a). *Bağcılar Belediyesi, Afet ve Acil Durum Toplanma Alanları*.
<https://bbgis.bagcilar.bel.tr>:
https://bbgis.bagcilar.bel.tr/BELNET/GenericClass/Rapor.aspx?RaporAdi=afad_toplanma.toplanma_alanlari&nomaster=true&guestlogin=true adresinden alındı
- bagcilar.meb.gov.tr. (2023b). *İlçe Milli eğitim Müdürlüğü*. <https://bagcilar.meb.gov.tr>:
<https://bagcilar.meb.gov.tr/kurumlar.php?mudurluk=> adresinden alındı
- Ceylan, M. A. (2003). *Marmara Depreminin (17 Ağustos 1999) Yalova Şehrine Etkileri*. Ankara : Gürbüz Yayıncılık.
- DİE, (1940). 20 İlkteşrin 1940 Genel nüfus Sayımı, Vilâyetler, kazalar. Nahiyeler ve Köyler İtibariyle Nüfus ve Yüzey ölçü. T.C. Başbakanlık İstatistik Enstitüsü. No: 1285. Sayfa 318.
- DİE, (1951). 22 Ekim 1950 Umumi nüfus Sayımı, Vilayet, Kaza, Nahiye ve Köyler itibariyle Nüfus. T.C. Başbakanlık İstatistik Genel Müdürlüğü. Neşriyat No: 359. Sayfa 205.
- DİE, (1963). 23 Ekim 1960 Genel nüfus Sayımı, İl, İlçe, Bucak ve Köyler itibariyle nüfus. T.C. Başbakanlık Devlet İstatistik Enstitüsü Matbaası. Yayın No: 444. Sayfa 291.
- DİE, (1973). 25 Ekim 1970 Genel nüfus Sayımı, İl, İlçe, Bucak ve Köy (Muhtarlık) Nüfusları. T.C. Başbakanlık Devlet İstatistik Enstitüsü Matbaası. Yayın No: 672. Sayfa 302.
- DİE, (1981). 12 Ekim 1980 Genel nüfus Sayımı, İdari Bölünüş. T.C. Başbakanlık Devlet İstatistik Enstitüsü Matbaası. Yayın No: 954. Sayfa 4.
- Ergin, K., Uz, Z., & Güçlü, U. (1970). . (). *28 Mart 1970 Gediz Depremi Art Sarsıntılarının İncelenmesi*. İstanbul: T.C. İ.T.Ü Maden Fakültesi Arz Fiziği Enstitüsü Yayınları. No: 29.
- Erinç, S. (1968). *Jeomorfoloji (Cilt 1)*. İstanbul: İ.Ü. Coğrafiya Enst. Yayınları. No: 23.
- Gül, O. K. (2011). 27 Aralık 1939 Erzincan Depremi'nin Sivas ve İlçelerine Etkileri. *Zeitschrift für die Welt der Türken ZfWT* 3(2), 135-145.
- Haçın, İ. (2014). 1939 Erzincan Büyük Depremi. *Atatürk Araştırma Merkezi Dergisi* 30(88), 37-70.
- İlhan, E. (1976). *Türkiye Jeolojisi*. Ankara: ODTÜ Müh. Fak. Yayınları. No: 51.
- Ketin, İ. (1968). Türkiye'nin genel tektonik durumu ile başlıca deprem bölgeleri arasındaki ilişkiler. *Maden Tetkik ve Arama Bülteni*, 71, 129-135.
- Ketin, İ. (1969). Kuzey Anadolu Fayı Hakkında. *Maden Tetkik ve Arama Bülteni*, 72, 1-27.

- Kolukırlık, S., & Tuna, M. (2009). Türk Medyasında Deprem Algısı: Marmara Depremi Örneği. *Elektronik Sosyal Bilimler Dergisi*, 8 (28), 286-298.
- Memiş ve arkadaşları, 2. 1. (2020). Köyden Kente Geçmişten Geleceğe Bağcılar. Ş. Memiş, & A. Kolay içinde, *Depremlerde Bağcılar* (s. 156-158). İstanbul: Bağcılar Belediyesi.
- Memiş, Ş. (2020a). Köyden Kente Geçmişten Geleceğe Bağcılar. Ş. Memiş, & A. Kolay içinde, *Haritalarda Bağcıların Dört Köyü* (s. 34-45). İstanbul: Bağcılar Belediyesi.
- Memiş, Ş. (2020b). Köyden Kente Geçmişten Geleceğe Bağcılar. & A. Ş. Memiş içinde, *Kadı sicilleri ışığında XVII. yüzyılda Ayapa'da sosyal ve ticari hayat* (s. 46-57). İstanbul: Bağcılar Belediyesi.
- MTA. (2002). *Türkiye Jeoloji Haritası İstanbul Paftası (1/500.000)*. MTA.
- Südaş, İ. (2004). 17 Ağustos 1999 Marmara Depreminin Nüfus ve Yerleşme Üzerindeki Etkileri: Gölcük (Kocaeli) Örneği. *Ege Coğrafya Dergisi* 13, 73-91.
- Şenol, C. (2019). Erbaa Şehrinin Yer Değiştirmesi ve Mekansal Gelişimi. S. Üçışık Erbilen, & G. Şahin içinde, *Beşeri ve İktisadi Coğrafya Araştırmaları (Prof.Dr. Nuran Taşlıgil'e Armağan)* (s. 507-523). İstanbul: Eski Babil Yayınları.
- Şenol, C. (2020a). *Bağcılar İlçesindeki Acil Toplanma Alanlarının Genel Özellikleri ve Potansiyellerine Eleştirel Açından Bakış* (s. 227-248). Batumi, Gürcistan: SADAB 6th International Conference on Social Researches and Behavioral Sciences Symposium, Bildiriler Kitabı: ISBN'si:978-605-65197-7-2.
- Şenol, C. (2020b). Türkiye'de Meydana Gelen Büyük Depremlerin Yerleşme ve Demografik Yapı Üzerindeki Etkileri (1927-2020). *Uluslararası Sosyal Bilimler Akademi Dergisi*, 2(4), 620-644.
- Tuncel, M. (1977). Türkiye'de Yer Değiştiren Şehirler Hakkında Bir İlk Not. *İstanbul Üniversitesi Coğrafya Enstitüsü Dergisi*, 20-21, 119-128.
- Turan, Ş. (2022). Roma ve Bizans'tan Osmanlı'ya Bağcılar. Ş. Memiş, & A. Kolay içinde, *Köyden Kente Geçmişten Geleceğe Bağcılar* (s. 24-33). İstanbul: Bağcılar Belediyesi.
- TÜİK, (2023). "Nüfus İstatistikleri", <https://biruni.tuik.gov.tr/nufusmenuapp/menu.zul> (Son erişim: 01.02.2023).
- Üzen, İ. (2010). 1939 Erzincan Depreminin Tokat'taki yansımaları. *Karadeniz Araştırmaları*, 27, 89-104.
- www.bagcilar.gov.tr. (2022). *Bağcılar Kaymakamlığı*. Bağcılar: <http://www.bagcilar.gov.tr/tarihce> (Erişim Tarihi: 20.02.2023)

- Yalçınlar, İ. (1976). *Türkiye Jeolojisine Giriş*. İstanbul: İ. Ü Coğrafya Enst. Yayınları: No:7.
- Yarar, R., Demir, H., Kumbasar, N., & Trupia, A. (1970). *Gediz Depremi İncelemelerine Ait Ön Rapor*. İstanbul: 1-61: İ.T.Ü. İnşaat Fakültesi Deprem Mühendisliği Yay., No: 1.
- Yılmaz, A., Şahin, K., & Şahin, M. H. (2013). Depreme Bağlı Yeri Değiştirilen Bir Şehir: Erbaa, Tokat. *Uluslararası Sosyal Araştırmalar Dergisi* 6(24), 414-425.
- Yulu, A. (2017). Esenler’de Şehirselleme. *Coğrafya Dergisi* 35, 29-40.